



ОРГАНИЗАЦИЯ И ПРОВЕДЕНИЕ СПОРТИВНЫХ ТУРИСТСКИХ ПОХОДОВ С ОБУЧАЮЩИМИСЯ

Безопасность на маршруте

**Посвящается 100-летию
детского туризма в России**



Министерство общего и профессионального образования
Свердловской области
Государственное автономное нетиповое образовательное учреждение
Свердловской области «Дворец молодёжи»
(ГАНОУ СО «Дворец молодёжи»)
Отделение туризма и краеведения

Организация и проведение спортивных туристских походов с обучающимися

Безопасность на маршруте

Посвящается 100-летию детского туризма в России

Екатеринбург
2019

ББК 75.81
УДК 374
О-64

О-64 Организация и проведение спортивных туристских походов с обучающимися. Безопасность на маршруте. Сборник методических материалов. / Сост. А. В. Ложкина. – Екатеринбург: ГАНУО СО «Дворец молодёжи», 2019. – 26 с.

Данный сборник посвящён 100-летию детского туризма в России и содержит в себе методические рекомендации по подготовке, организации и проведению туристских походов различной степени сложности.

Представленные в настоящем сборнике методические материалы будут полезны, в первую очередь, педагогам, методистам и другим специалистам системы дополнительного образования детей, ведущим свою профессиональную деятельность в сфере туризма, спорта и краеведения.

ББК 75.81
УДК 374

СОДЕРЖАНИЕ

▲ Основные понятия _____	4
▲ Организация и проведение туристских походов с обучающимися _____	8
▲ Требования к участникам туристского похода _____	14
▲ Обеспечение безопасности на маршруте _____	16
▲ Список литературы _____	25

*«Путешествия учат больше, чем что бы то ни было.
Иногда один день, проведённый в других местах,
даёт больше, чем десять лет жизни дома»*

Анатолий Франс

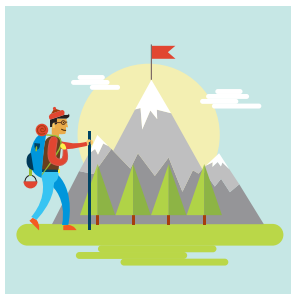
ОСНОВНЫЕ ПОНЯТИЯ



Туристский поход (маршрут) подразумевает под собой прохождение группой обучающихся активными способами передвижения (пешком, на лыжах, на катамаране и т. п.) определённого участка местности с образовательными, воспитательными, познавательными-исследовательскими, рекреационными, спортивными целями.

В зависимости от технической трудности локальных (перевалы, вершины, пороги и др.) и протяжённых препятствий (траверсы, пещеры, каскады порогов, каньоны), спортивные туристские маршруты классифицируются от 1 (простой) до 6 (самой сложной) **категории сложности (к. с.)**. Также есть некатегорийные походы.

Некатегорийный туристский поход – туристский поход с обучающимися, имеющий уменьшенные параметры по протяжённости и продолжительности похода по сравнению с категорийными маршрутами и не предъявляющий требований к здоровью обучающихся в объёме выше требований, необходимых для допуска обучающихся к занятиям физической культурой в основной группе.



К некатегорийным (н/к) туристским маршрутам относятся маршруты, имеющие техническую сложность и протяжённость меньше, чем установленную для маршрутов 1 к. с. Некатегорийные маршруты, у которых техническая трудность всех локальных и протяжённых препятствий не выше, чем у аналогичных маршрутов, классифициро-

ванных 1 к. с., т.е. они имеют уменьшенные параметры по протяжённости и продолжительности, относятся к маршрутам **1, 2 или 3 степени сложности (ст. с.)**, в порядке возрастания сложности маршрута. Рекомендованные нормативы степенных походов изложены в Таблице 1. Учитывая специфику детско-юношеского туризма, классификация маршрутов по степеням сложности для парусного, горного авто-, мото-, спелеотуризма отсутствует.

Нормативы степенных походов

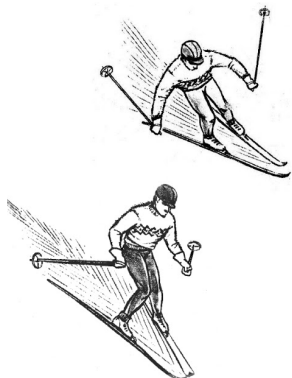
Таблица 1

Степень сложности	Виды маршрутов	Протяжённость, км	Продолжительность, дней
3	Пешеходные, лыжные	75	6–8
	Пешеходные в горах	60	
	Велосипедные	120	
	Водные	60	
2	Пешеходные, лыжные	50	4–6
	Пешеходные в горах	40	
	Велосипедные	80	
	Водные	40	
1	Пешеходные, лыжные	30	4–6
	Пешеходные в горах	25	
	Велосипедные	50	
	Водные	25	

Однодневные и двухдневные маршруты относятся к **маршрутам (походам) выходного дня (ПВД)**. Однодневные маршруты без ночлега называются **экскурсиями**.

Экспедиция – прохождение маршрута туристской группой в целях изучения территории, одного или нескольких объектов, выполнения общественно полезной, поисковой, исследовательской и иной деятельности продолжительностью 2 дня и более с использованием активных и комбинированных средств передвижения.

Категорийные туристские походы – это учебно-спортивные туристские походы с обучающимися, суть которых заключается в прохождении в природной среде спортивных туристских маршрутов, включающих участки категорированных по технической трудности препятствий (перевалы, траверсы, вершины, пороги,



каньоны, пещеры и пр.) и выявлении сильнейших спортсменов и спортивных туристских групп. Прохождение маршрутов категорийных походов даёт возможность выполнения нормативов на присвоение спортивных разрядов по спортивному туризму. Параметры категорийных походов определяются Регламентом по спортивному туризму: *«Туристско-спортивные мероприятия, связанные с прохождением туристских маршрутов» от 28.11.08 г.*

(далее – Регламент). Организация и проведение категорийных походов осуществляется в соответствии с *«Правилами вида спорта «Спортивный туризм», утверждёнными приказом Минспорта России от 22.07.2013 № 571 (далее – Правила).*

Категорийные спортивные маршруты подразделяются на:

- ▲ пешеходные (1–6 категория);
- ▲ лыжные (1–6 категория);
- ▲ горные (1–6 категория);
- ▲ водные (1–6 категория);
- ▲ маршруты на средствах передвижения (1–6 категория), включает конные, вело-, мото-, автомаршруты;
- ▲ спелео маршруты (1–6 категория);
- ▲ парусные (1–6 категория);
- ▲ комбинированные (1–6 категория).

Категория сложности маршрутов и категория трудности локальных и протяжённых препятствий определяются в соответствии с *«Классификацией туристских маршрутов»* (раздел 2 Регламента) и на основании официальных Перечней, утверждаемых ТССР – *«Перечня классифицированных и эталонных туристских спортивных маршрутов и препятствий»* (ТССР, 2008 г.) и *Перечней препятствий по видам туризма и туристским районам* (Таблица 2).

Протяжённость и продолжительность категорийных походов

Таблица 2

Маршруты по видам туризма	Категории сложности маршрутов					
	1	2	3	4	5	6
	Продолжительность маршрута в днях (не менее)					
	6	8	10	13	16	20
Пешеходные	100	120	140	170	210	250
Лыжные	100	140	180	210	240	270
Горные	100	120	140	150	160	160
Водные	150	160	170	180	190	190
Спелео (кол-во пещер)	4	3	2	1	1	1
Парусные	150	250	300	400	500	700
Комбинированные	п. 104 Регламента					
На средствах передвижения:						
– велосипедные	300	400	500	600	700	800
– авто-мото (мотоциклетные)	1000	1500	2000	2500	3000	–
– авто-мото (автомобильные)	1500	2000	2500	3000	3500	–
– авто-мото (на снегоходах и пневматиках)	200	250	350	500	900	1300
– конные (вьючные)	100	160	210	280	–	–

При разработке маршрутов должен соблюдаться принцип соответствия категории сложности маршрута и категории трудности его локальных и протяжённых препятствий опыту и подготовке руководителя и участников похода.

Для осуществления экспертной оценки туристского похода на этапе планирования и подведения результатов (зачёта туристского опыта) созданы общественные экспертные органы – **маршрутно-квалификационные комиссии (МКК)**. В образовательных учреждениях МКК, выпускающие на маршрут детские группы, сформированы в соответствии с «Положением о маршрутно-квалификационных

комиссиях образовательных учреждений (МКК ОУ) Минобразования России», утверждённым приказом Министерства образования Российской Федерации от 28 апреля 1995 г. № 223. Если маршрут содержит **факторы, усложняющие его прохождение** (межсезонье, малоизвестный район, наличие первопрохождений, чрезвычайно плохие погодные условия и т. п.), то по согласованию с выпускающей МКК протяжённость маршрута может быть сокращена, но не более чем на 25 %, а также может быть сокращено количество перевалов, **не определяющих категорию сложности маршрута.**

ОРГАНИЗАЦИЯ И ПРОВЕДЕНИЕ ТУРИСТСКОГО ПОХОДА



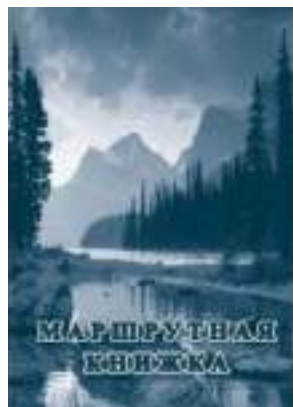
ОСНОВНЫЕ ЭТАПЫ ОРГАНИЗАЦИИ И ПРОВЕДЕНИЯ СПОРТИВНОГО ПОХОДА:

- ▲ разработка маршрута и формирование туристской группы для его прохождения;
- ▲ заполнение маршрутных документов и подача их в полномочные маршрутно-квалификационные комиссии;
- ▲ рассмотрение маршрутных документов в МКК до выхода на маршрут: подтверждение категорирования маршрута и входящих в него препятствий (определение категории сложности маршрута и категории трудности препятствий), оценка соответствия опыта участников и руководителя туристской группы заявленному маршруту и оценка готовности группы к его прохождению. Результатом является заключение МКК о допуске группы на маршрут и назначение контрольных сроков и контролирующей организации;

▲ прохождение туристской группой утверждённого в МКК маршрута при обязательном условии передачи в контролируемую МКК (организацию) сообщений о выходе группы на маршрут, прохождении контрольных пунктов маршрута и об окончании маршрута;

▲ оформление отчёта о пройденном маршруте в соответствии с «*Типовой формой отчёта о туристском маршруте*» (Приложение 4, раздел 1 Регламента) и передача отчёта и маршрутных документов (маршрутная книжка или маршрутный лист и другие документы, подтверждающие факт прохождения маршрута) в выпускающую МКК;

▲ рассмотрение отчёта в МКК: оценка прохождения туристской группой и каждым её участником маршрута, категорирование пройденного маршрута и выдача справок участникам и руководителю о зачёте туристского опыта, полученного на пройденном маршруте. Для любого туристского похода с обучающимися необходимо **заполнение маршрутной документации**. На маршрутах 1–6 категории сложности, а также некатегорийных маршрутах с прохождением категорийных препятствий основным документом является **маршрутная книжка**, для остальных маршрутов – **маршрутный лист**.



Маршрутная книжка включает следующую информацию:

▲ сведения об участниках, опыт прохождения маршрутов, выполняемые обязанности в группе;

▲ график движения на маршруте, описание способов прохождения определяющих препятствий;

▲ карты или схемы с нанесённой ниткой маршрута и графиком движения;

▲ аварийные выходы с маршрута, состав специального снаряжения;

▲ адрес спасательной службы, постановка группы на учёт (при её наличии);

▲ контрольные сроки прохождения маршрута, заключение МКК о готовности группы к заявленному маршруту и допуске группы на маршрут, особые указания группе и др. Формы документов приведены в разделе 3 Регламента.

Туристский опыт, полученный руководителем и участниками на пройденном маршруте, подтверждается **Справками единого образца** о пройденном спортивно-туристском маршруте (Форма № 6 Тур).

Маршрутные книжки, Маршрутные листы и Справки о зачёте прохождения маршрута выдаются и заверяются штампом полномочной *Маршрутно-квалификационной комиссии* (далее – МКК).

ПРОЦЕДУРА РАССМОТРЕНИЯ МАРШРУТНОЙ ДОКУМЕНТАЦИИ В МКК

В МКК проверяется туристский опыт участников и руководителя; знание руководителем маршрута, его технически сложных участков и способов их преодоления; наличие запасных вариантов маршрута и аварийных выходов; график движения, контрольные сроки и пункты; состав специального снаряжения; проверяется знание участниками нитки маршрута, его основных препятствий, запасных вариантов маршрута и аварийных выходов. В случае необходимости группе может быть назначена контрольная проверка на местности.

Результатом рассмотрения является **категорирование заявленного маршрута** и входящих в него препятствий, оценка соответствия опыта участников и руководителя туристской группы заявленному маршруту, оценка готовности группы к его прохождению и на основе этого **заключение МКК** о допуске группы на маршрут.

Заполненную маршрутную документацию в двух экземплярах, копии справок, подтверждающие туристский опыт участников и руководителя, картографический материал и другие необходимые документы (медицинский допуск и страховка на каждого участника

похода) и материалы представляются в МКК, имеющую соответствующие полномочия на регистрацию, для рассмотрения не позднее, чем за 10 дней до начала ТСМ. Допускается предварительное рассмотрение документов через Интернет. Участникам и руководителю туристской группы необходимо получить медицинское заключение о состоянии здоровья и застраховаться от несчастного случая на маршруте. При положительном заключении МКК выдаёт руководителю один экземпляр маршрутной книжки, подписанный и зарегистрированный (с присвоенным порядковым номером), заверенный штампом МКК. Второй оформленный экземпляр маршрутной книжки (заявочная книжка) остаётся в МКК.



После завершения маршрута группа составляет отчёт о прохождении туристского маршрута и сдаёт его в выпускающую МКК. Отчёт оформляется в соответствии с «*Типовой формой отчёта о туристском маршруте*», *формой Паспортов препятствий вида туризма (Формы № 3–№ 5 Тур)*, раздел 1 Регламента.

Объём отчёта и форма его представления устанавливаются МКК при выпуске группы на маршрут, о чём делается запись в МК.

Для маршрутов 1–2 к. с. отчёт, по решению МКК, может быть представлен в устной форме, для маршрутов 3–6 к. с. – в письменной форме.

Факт прохождения маршрута подтверждают:

- ▲ маршрутная книжка с отметками о прохождении контрольных пунктов (отметки отделения связи с датами, отметки выездной МКК (при её наличии), спасательной службы, организаций, органов власти, таможни, пограничников и др.);
- ▲ копии проездных документов и квитанции об оплате услуг;
- ▲ контрольные записки с перевалов, вершин и пр.;

▲ заполненная дополнительно на каждое парусное судно «судовая роль» установленного образца, заверенная печатью ТСО, с отметками «приход/отход» пограничных КПП (для парусных маршрутов в пограничных зонах с выходом в территориальные или международные воды); другие документы.

При допуске группы на конкретный маршрут с целью повышения безопасности проведения туристского похода к участникам и руководителю туристской группы могут быть предъявлены дополнительные требования, связанные с особенностями преодолеваемых препятствий, вида туризма, географического района маршрута и сезонностью его прохождения (в межсезонье зачастую категория трудности перевалов увеличивается на одну полукатегорию).

ДОКУМЕНТЫ, НЕОБХОДИМЫЕ ДЛЯ ОРГАНИЗАЦИИ ТУРИСТСКИХ ПОХОДОВ С ОБУЧАЮЩИМИСЯ

Для оформления выхода в поход руководитель группы предоставляет **руководителю образовательной организации** следующие документы:

1. Маршрутный лист или маршрутную книжку туристской группы;
2. Письменное разрешение родителей (законных представителей) с указанием особенностей детей, которые необходимо учесть в походе;
3. Медицинский допуск на участие в походе продолжительностью свыше трёх дней. Обучающимся, допущенным к занятиям физической культурой по основной группе без ограничений, медицинский допуск для участия в походе продолжительностью до трёх дней не требуется.

Руководитель образовательной организации на основании этих документов издаёт **приказ о проведении мероприятия** с указанием планируемого маршрута, сроков проведения, состава туристской группы. Руководитель группы проводит инструктаж с обучающимися о мерах для обеспечения безопасности при использовании

транспорта и в походе, о чём производится запись в «Журнале регистрации инструктажа по технике безопасности в туристских походах». Для обучающихся, членов туристско-краеведческих объединений образовательной организации, работающих по утверждённым программам, письменное разрешение родителей (законных представителей) оформляется один раз – в начале учебного года. Для проведения однодневных туристских прогулок, ближних экскурсий, практических занятий на местности, включённых в утверждённые образовательные программы объединений, оформление вышеуказанных документов не требуется.



При необходимости администрацией образовательной организации может быть принято решение об информировании о времени и маршруте похода (по телефону, электронной почте) подразделения МЧС, организации, ответственной за развитие детского туризма в субъектах Российской Федерации и муниципальных образованиях.

Администрация организации, проводящей поход, а также члены МКК, давшие положительное заключение о возможности совершения группой заявленного путешествия, не несут ответственности за происшествия, которые явились следствием неправильных действий руководителя и участников путешествия.

ТРЕБОВАНИЯ К УЧАСТНИКАМ ТУРИСТСКОГО ПОХОДА



Группы для проведения походов формируются из обучающихся, объединённых на добровольных началах общими интересами на основе совместной учёбы, занятий в объединениях дополнительного образования, секциях, трудовой деятельности, места жительства и пр. Участники туристских походов должны быть подготовлены физически и обладать знаниями и навыками по специальной подготовке (теоретической и технической, включая оказание первой доврачебной помощи) в объёме необходимом для безопасного прохождения маршрута.

Специальная подготовка участников достигается за счёт навыков и знаний, полученных при регулярных занятиях туризмом в спортивных секциях, туристских клубах и других туристско-спортивных организациях, а также полученных при прохождении туристских маршрутов с последовательным нарастанием уровня сложности при обучении в системе подготовки туристских кадров и самостоятельно.

Объём необходимых знаний и навыков по специальной подготовке участников и руководителей приведены в *Программе учебных курсов подготовки туристских кадров*, которые содержат **четыре уровня подготовки, соотносящиеся с категорией сложности маршрута:**



- ▲ маршруты 1–3 ст. с., н/к и 1 к. с. – начальный уровень (НУ);
- ▲ маршруты 2 к. с. – базовый уровень (БУ);
- ▲ маршруты 3–4 к. с. – специализированный уровень (СУ);
- ▲ маршруты 5–6 к. с. – высший уровень (ВУ).

Физическая подготовка участников ТСМ должна соответствовать виду туризма и категории сложности маршрута. Рекомендуемые нормативы общефизической подготовленности туристов приведены в Программах учебных курсов подготовки туристских кадров.

Общие требования к возрасту, туристскому опыту участников и руководителю, минимальному составу туристской группы и к количеству средств передвижения приведены в Таблице 3.

**Общие требования к участникам
и руководителю туристских походов** **Таблица 3**

Категория сложности маршрута	Минимально необходимый опыт участия и рук-ства на маршрутах данного вида, (к. с.)			Минимальный возраст, лет		Минимальный состав группы		Минимальное кол-во средств передвижения		
	Участник	Руководитель		Участник (по году рождения)	Руководитель (по дате рождения)	Кроме авто-мото- и вело-	Для авто-мото- и вело-	В авто- и мотомаршрутах		
		Участие	Рук-ство					мотоциклов	автомобилей	Водные
н/к и ст. сл.	-	-	1 (3-х дн.)	7	18	4	2	1	1	1
1	-	1 (ст. сл.)	н/к	11*	18	4	2	1	1	1
2	1	2	1	13*	18	4	2	1	1	1
3	2	3	2	15*	18	4	4	1	1	1
4	3	4	3	16*	19	4	4	2	2	2
5	4 (5)	5	4 (5)	17*	19	6	4	3	2	2
6	5 (6)	5 (6)	2x5 (6)	18	20	6	4	3	2	2

**Решением МКК могут быть снижены (но не более чем на 1 год) требования к возрасту участников, имеющих подготовку в учебных туристских и спортивных школах, спортивных секциях и клубах, специализирующихся на спортивном туризме.*

Руководителем похода назначается педагогический работник образовательной организации, проводящей поход, имеющий необходимый опыт организации и проведения туристских путешествий. Руководители некатегорийных походов, в маршруты которых включены классифицированные локальные и протяжённые препятствия, должны иметь туристский опыт, предусмотренный *«Регламентом соревнований по группе дисциплин «маршрут» вида спорта «спортивный туризм»*.

Максимальное количество обучающихся в группе определяется администрацией образовательной организации с учётом мнения руководителя похода и с целью обеспечения безопасности жизни и здоровья обучающихся.

ОБЕСПЕЧЕНИЕ БЕЗОПАСНОСТИ НА МАРШРУТЕ

ПРАВА И ОБЯЗАННОСТИ РУКОВОДИТЕЛЯ И ЗАМЕСТИТЕЛЯ РУКОВОДИТЕЛЯ В ПОХОДЕ

Руководитель похода и его заместитель несут ответственность за жизнь, здоровье обучающихся и безопасное проведение похода, за выполнение плана мероприятия, содержание образовательной, оздоровительной, воспитательной и познавательной работы, правил пожарной безопасности, охраны природы, памятников истории и культуры.

Руководитель (заместитель) похода обязан до начала похода:

- ▲ в соответствии со сложностью и целями прохождения маршрута обеспечить комплектование группы с учётом интересов, интеллектуальной, физической и технической подготовленности обучающихся;
- ▲ подготовить документы, необходимые для проведения похода;

▲ провести инструктаж по безопасному поведению участников похода, организовать всестороннюю подготовку участников похода, проверить наличие необходимых навыков и знаний, обеспечивающих безопасность, умение плавать (в водных походах, если планируются переправы вброд, купание);



▲ организовать подготовку и подбор необходимого снаряжения и продуктов питания, выявить возможность пополнения запасов продуктов на маршруте; при необходимости составить смету расходов;

▲ подготовить картографический материал, средства навигации и связи (при наличии), разработать маршрут и график похода, план краеведческой, общественно полезной работы и других мероприятий, проводимых группой на маршруте;

▲ ознакомиться с условиями похода, определить все находящиеся на пути медицинские организации и отделения связи, органы МЧС и МВД, изучить сложные участки маршрута и наметить способы их преодоления, при необходимости получить консультацию у опытных туристов и краеведов;

▲ ознакомиться с информацией о состоянии здоровья каждого из предполагаемых участников похода, получить допуск врача (школьного, медицинской организации) на участие в походе обучающихся; подготовить аптечку первой помощи с необходимыми медикаментами и перевязочными материалами, провести инструктаж по оказанию первой помощи.

В походе руководитель (заместитель) обязан:

▲ руководствоваться нормативными и правовыми актами, регламентирующими безопасное проведение мероприятий с обучающимися;

▲ соблюдать утверждённые маршрут и график движения;

▲ принимать необходимые меры, направленные на обеспечение безопасности участников, вплоть до изменения маршрута в сторону упрощения или прекращения похода в связи с возникшими

опасными природными, техногенными явлениями и другими обстоятельствами, а также в случае необходимости оказания помощи пострадавшему или заболевшему участнику похода;

▲ оказывать первую помощь и принимать срочные меры по доставке травмированных или заболевших участников похода в ближайшее медицинское учреждение;

▲ информировать при необходимости родителей ребёнка и образовательную организацию, проводящую данный поход;

▲ организовывать в случае необходимости оперативную помощь другой туристской группе, находящейся в данном районе (по возможности);

▲ по возможности делать отметки в маршрутном листе или маршрутной книжке о прохождении маршрута.

ПРАВА И ОБЯЗАННОСТИ УЧАСТНИКОВ ПОХОДА

Участник похода обязан:

▲ активно участвовать в подготовке, проведении похода и составлении отчёта о походе;

▲ строгойше соблюдать дисциплину, а также выполнять возложенные на него поручения;

▲ своевременно и качественно выполнять указания руководителя и его заместителя (помощника);

▲ знать и неукоснительно соблюдать правила пожарной безопасности, обращения с взрывоопасными и легковоспламеняющимися предметами, правила безопасности на воде, уметь оказывать первую помощь;



▲ бережно относиться к природе, памятникам истории и культуры, уважительно относиться к руководителям и товарищам, местным жителям;

▲ своевременно информировать руководителя и его заместителя (помощника) об ухудшении состояния здоровья или травмировании.

Участник похода имеет право:

- ▲ пользоваться туристским снаряжением и спортивными сооружениями организации, проводящей поход;
- ▲ участвовать в выборе и разработке маршрута;
- ▲ после окончания путешествия обсуждать на собрании группы действия любого из участников, публиковать свои дневники похода, фото- и видеоматериалы, обсуждать поход в социальных сетях.

В качестве организаторов походов с обучающимися могут выступать организации, осуществляющие образовательную деятельность; организации, оказывающие услуги в области туризма.

В случае нарушения группой на маршруте контрольных сроков оповещения администрация организации, проводящей путешествие, обязана незамедлительно связаться с подразделением МЧС РФ, в котором группа была поставлена на учёт, для выяснения местонахождения группы и оказания ей необходимой помощи.

Необходимо помнить, что организация, проводящая туристский поход, и её работники **не несут ответственности** за происшествия, случившиеся во время прохождения маршрута из-за нарушения техники безопасности участников и руководителя туристской группы.

ПРИЧИНЫ НЕСЧАСТНЫХ СЛУЧАЕВ НА МАРШРУТЕ

Причины возникновения аварийных (экстремальных) ситуаций в походах с обучающимися можно разделить на три группы:

- ▲ возникающие по вине руководителя группы;
- ▲ возникающие по вине участников похода;
- ▲ природные факторы и несчастные случаи в походе.

Первые две группы – субъективные опасности (факторы), зависящие от поведения людей. В походах как нигде важна роль руководителя группы. Поэтому доверять руководство группами туристов можно только опытным, обладающим необходимыми личностными качествами, людям. Часть факторов риска, связанных с личностью руководителя, удаётся предотвратить с помощью

членов МКК при рассмотрении материалов готовящегося похода. В первую очередь, это *недостаточный туристский опыт* руководителя группы – опыт руководителя должен соответствовать требованиям Регламента, Правил. **Личные качества руководителя (раздражительность, неумение владеть собой, неумение слушать членов группы)** также могут стать причиной возникновения экстремальной ситуации. В походе при плотном графике движения или в случае возникновения конфликта между участниками эти качества могут проявиться и сыграть свою негативную роль.

К основным ошибкам, совершаемым руководителем при подготовке похода, относятся:

- ▲ слабый контроль за медицинским обследованием участников;
- ▲ слабый контроль за физической, технической подготовкой и психологическим состоянием участников (возможны чрезмерные физические нагрузки, недоступные всем участникам, что приводит к их быстрому уставанию, притуплению бдительности и так далее, вплоть до сужения сознания);
- ▲ включение в группы участников с недостаточным опытом, изменение состава группы. Происходит это по разным причинам: замена заболевшего участника (жалко терять купленный билет), настойчивые просьбы. Взятый при таких обстоятельствах человек подобен бомбе замедленного действия. Как правило, именно с людьми, включёнными в состав группы в последний момент, происходят различные происшествия. Руководитель должен чётко представлять, что в походе он единственный человек, от которого изначально зависит благополучие всей группы. Ему не с кем советоваться, и надеяться он может только на себя и своих обученных и дружных детей. И если до начала похода ещё что-то можно поправить, то в период проведения похода руководитель не имеет права допускать ошибки;
- ▲ недостаточное изучение района и маршрута похода, тактически неграмотное его построение;
- ▲ недостаточная материально-техническая подготовка.

Ошибки, допускаемые руководителем при проведении похода:

▲ выход на маршрут в изменённом составе;

▲ разделение группы без чётких указаний действий;

▲ изменение маршрута в сторону усложнения. Недопустимым является самовольное

усложнение маршрута, преодоление незапланированных естественных препятствий (прохождение горных перевалов, переправы через реки и др.). Никто и никогда не осудит руководителя за решение сойти с маршрута, пойти по более простому запасному варианту, если он видит прямую угрозу по заявленному маршруту. Но никто не поймёт желания руководителя в угоду себе пойти на незапланированный перевал или порог, организовать ненужную переправу и т. д.;

▲ неверные и нечёткие действия по руководству прохождением сложных участков;

▲ отсутствие контроля за ориентированием на маршруте. При наличии в группе проводника, руководитель похода не должен полностью полагаться на него, он сам должен постоянно ориентироваться на местности и следить за соблюдением маршрута.

▲ неверная организация движения на маршруте;

▲ слабая организация действий группы.

И всё же, как показывает статистика, большая часть экстремальных ситуаций в походе создаётся самими туристами:

▲ первая причина – в их **неопытности**: недостаточная физическая, техническая и волевая подготовка, неумение оперативно оказать первую медицинскую помощь себе или товарищу по группе. Недостаток опыта держит участника похода в постоянном напряжении, в результате он затрачивает сил больше, чем опытный турист. Опытный турист чувствует себя на маршруте уверенно. Навыки движения, ориентирования, преодоления препятствий



у него отработаны до автоматизма. Он может одновременно легко воспринимать как собственные поступки, так и окружающую обстановку, и действовать сообразно ситуации. Новичка же недостаток опыта и умений держит в постоянном напряжении, что отнимает много сил и энергии;

▲ **отсутствие дисциплины.** Золотое правило любого похода: слово руководителя – закон для юных туристов. Со всеми перечисленными недостатками можно мириться, потому что дети в походах учатся, но с отсутствием дисциплины мириться нельзя. Уходы из расположения лагеря, отставание от группы на маршруте и прочие нарушения – это прямые предпосылки к возникновению экстремальных ситуаций;

▲ **самостоятельное выполнение приёмов без контроля руководителя;**

▲ **конфликт с участниками группы;**

▲ **слабые морально-волевые качества;**

▲ **неумение оказания ПМП.**

Некоторые обстоятельства походной жизни могут привести неопытного юного туриста в стрессовое состояние. Эти обстоятельства не так явно проявляются в 1–2-х дневных походах, однако в многодневном походе могут наложить отпечаток на поведение новичка. При выходе в поход на длительный срок (2–3 недели) происходит кардинальная смена обстановки, ребёнок вырывается из привычной среды обитания, привычного ритма жизни. Романтика палаточной жизни у многих юных туристов быстро улетучивается, как только они сравнят



сон на удобной постели со сном на жёсткой подстилке на земле и в спальном мешке, тёплую воду в ванной с холодной водой ручья. К тому же новички часто боятся не справиться с новыми обстоятельствами, опозориться перед товарищами. Это уже серьёзная предпосылка к стрессовому состоянию.

Задача руководителя группы – сгладить возможные негативные последствия резкой смены обстановки. Туристы должны знать, что их ожидает в походе, должны к этому готовиться. Поскольку ничто так не угнетает, как неопределённость, ещё в период подготовки к походу следует разъяснить новичкам особенности жизни в полевых условиях без прикрас и беспочвенных обещаний. Чем раньше новичок поймёт (с помощью руководителя и старших товарищей), что с неудобствами походной жизни можно смириться, тем легче он воспримет образ походной жизни.

Очень важный аспект безопасности – взаимоотношения с местным населением района проведения похода. В различных регионах существуют свои местные или национальные особенности образа жизни и поведения, с которыми юным туристам следует познакомиться в период подготовки похода и продолжить знакомство с ними непосредственно в походе. Необдуманные поступки и высказывания могут показаться обидными местным жителям, отсюда недалеко до конфликта. В населённых пунктах при встрече с их жителями следует вести себя скромно и приветливо. Такое поведение располагает к ответному радушию.

К природным факторам и несчастным случаям в походе относятся:

- ▲ резкие изменения погоды;
- ▲ камнепады, лавины, сели;
- ▲ потеря продуктов;
- ▲ поломка снаряжения;
- ▲ травма, болезнь участника(-ов) группы.

Для безопасного нахождения в природной среде человек должен иметь достаточную физическую и морально-волевую подготовку, а также знать об особенностях предстоящего маршрута. В связи с этим, **юным участникам похода перед выходом на маршрут необходимо:**

- ▲ предоставить сведения о природных особенностях района похода и его населении;



- ▲ привить навыки пользования основным и специальным для данного похода туристским снаряжением;
- ▲ обучить основным приёмам передвижения и ориентирования на местности, а также преодоления естественных препятствий;
- ▲ дать знания основ обеспечения жизнедеятельности в природной среде.

Следует отметить, что вопросы соблюдения мер безопасности рассматриваются практически во всех разделах программ детских туристско-краеведческих объединений. Правильное выполнение всех приёмов и рекомендаций значительно снижает возможность возникновения аварийных и экстремальных ситуаций.

И всё же определяющим фактором безопасности в походе ***является соблюдение дисциплины!***

СПИСОК ЛИТЕРАТУРЫ:

1. Методические рекомендации по организации и проведению туристских походов с обучающимися [Текст] / под общ. ред. М. М. Бостанджогло. – Министерство образования и науки Российской Федерации, ФГБОУ ДОД «Федеральный центр детско-юношеского туризма и краеведения Российской Федерации». – М.: Изд-во «Канцлер», 2015, – 24 с.

2. Положение о маршрутно-квалификационных комиссиях образовательных учреждений (МКК ОУ) Минобразования России (утверждён приказом Министерства образования Российской Федерации от 28 апреля 1995 г. № 223).

3. Правила вида спорта «Спортивный туризм» (утверждены приказом Минспорта России от 22 июля 2013 г. № 571).

4. Регламент по спортивному туризму «Туристско-спортивные мероприятия, связанные с прохождением туристских маршрутов» (от 28 октября 2008 г.).

5. <http://tyrrizm.ru>

6. <http://www.skitalets.ru/>

**Организация и проведение
спортивных туристских походов
с обучающимися
Безопасность на маршруте**

Посвящается 100-летию детского туризма в России

Автор-составитель: А. В. Ложкина
Ответственный за выпуск: Г. Л. Шубина
Редактор: М. В. Соболева
Технический редактор: Т. Ю. Куролина

Подписано в печать 15. 01. 2019 г. Формат 60x90 1/16.
Гарнитура PT Sans. Бумага для множительных аппаратов.
Печать на ризографе. Уч.-изд. 0,82 л. Усл.-печ. 1,75 л.
Тираж 100 экземпляров.

Редакционно-издательский отдел ГАНОУ СО «Дворец молодёжи»
г. Екатеринбург, ул. Красных Командиров, 11а

