

УТВЕРЖДАЮ:
Начальник Центра цифрового
образования детей
«IT-куб г. Верхняя Пышма»
Евстафьева Е.Г.
«01» сентября 2025 г.

ПАСПОРТ КАБИНЕТА №121

**«Кибергигиена и работа с большими
данными»**

**ЦЦОД «IT-куб г. Верхняя Пышма»
г. Верхняя Пышма, пр-т Успенский 2Г**

Ответственный за кабинет:
Шестаков Д.А., техник

**ОБЩИЕ СВЕДЕНИЯ
О КАБИНЕТЕ
ПЕДАГОГА ДОПОЛНИТЕЛЬНОГО ОБРАЗОВАНИЯ**

СОДЕРЖАНИЕ

1. Правила пользования учебным кабинетом.....	3
2. Материально-техническое оснащение.....	4
3. Список оборудования, инструментов, материалов.....	5
4. Инструкция по охране труда	6
5. План кабинета	9

1. ПРАВИЛА ПОЛЬЗОВАНИЯ УЧЕБНЫМ КАБИНЕТОМ

- 1) Кабинет должен быть открыт за 15 минут до начала занятий.
- 2) Учащиеся должны находиться в кабинете только в присутствии преподавателя или лаборантов.
- 3) Кабинет должен проветриваться каждый перерыв.
- 4) Должна организовываться уборка кабинета перед или по окончании занятий.
- 5) Ежедневно должна осуществляться влажная уборка кабинета силами хозяйственной службы.
- 6) Запрещается загромождение световых проемов (с внутренней и внешней стороны) оборудованием или другими предметами. Светопроемы кабинета должны быть оборудованы регулируемыми солнцезащитными устройствами типа жалюзи, тканевыми шторами светлых тонов, сочетающихся с цветом стен и мебели.
- 7) Окраска помещения в зависимости от ориентации должна быть выполнена в теплых или холодных тонах слабой насыщенности. Помещения, обращенные на юг, окрашивают в холодные тона (гамма голубого, серого, зеленого цвета), а на север – в теплые тона (гамма желтого, розового цветов). Не рекомендуется окраска в белый, темный и контрастные цвета (коричневый, ярко-синий, лиловый, черный, красный, малиновый).
- 8) Полы должны быть без щелей и иметь покрытие дощатое, паркетное или линолеум на утепленной основе.
- 9) Кабинеты должны быть обеспечены отоплением и приточно-вытяжной вентиляцией с таким расчетом, чтобы температура в помещениях поддерживалась в пределах 18-21 градус Цельсия; влажность воздуха должна быть в пределах 40-60 %.

2. МАТЕРИАЛЬНО-ТЕХНИЧЕСКОЕ ОСНАЩЕНИЕ

Таблица 1 – материально-техническое оснащение:

№ п/п	Наименование оборудования	Кол-во, шт.
1	Стол компьютерный	14
2	Стул ученический, регулируемый по высоте	14
3	Стол на колесах ММГН	1
4	Пуф квадратный	3
5	Тумба с ящиками (3шт.)	1
6	Стеллаж	1
7	Флипчарт 70х100 см	1
8	Стол компьютерный угловой	1
9	Стол приставной с ящиками (4 шт.)	1
10	Кресло преподавателя	1
11	Корзина для мусора	1
12	Диспенсер для бумажных полотенец	1
13	Шкаф для одежды	1

3. СПИСОК ОБОРУДОВАНИЯ, ИНСТРУМЕНТОВ, МАТЕРИАЛОВ

Кабинет педагога дополнительного образования оснащен следующими позициями:

Ноутбук 3LOGIC LIME 15,6 CN1-156P

Ноутбук тип4 Lenovo ThinkPad Gen 3 X1

Ноутбук Lenovo IdeaPad S145-15API, Ноутбук ICL Si1514

МФУ EPSON L7180

Интерактивная панель Teach Touch 4.086”

Акустическая система MICROLAB SOLO16

Отладочный комплект NVIDIA JETSON NANO DEVELOPER KIT

Образовательный набор по электронике, электромеханике и микропроцессорной технике Applied

Нейроинтерфейс EMOTIV EPOC X 14 Channel Mobile (2020)

Опция Intel Neural Compute Stick 2

Набор для обучения прикладному программированию и схемотехнике (базовый) Малина v4

Комплект для изучения операционных систем реального времени и систем управления автономных мобильных роботов AR-AMR-EDU-04 TurtleBot3

Четырехосевой учебный робот манипулятор с модульными сменными насадками SD1-4-320

Набор робототехнический Матрешка Z

Набор для обучения прикладному программированию на языке JavaScript Йодо

Микрокомпьютер Raspberry Pi Model B

Блок питания Raspberry 187-3425

Сейф передвижной для хранения и зарядки ноутбуков OffisBox

Бактерицидный рециркулятор Salt Lidht Combo 30

Мышь компьютерная Logitech M90

Наушники SVEN AP-G999MV

WEB-камера Logitech C920s PRO HD WEBCAM

Коврик для мыши A4TECH X7 Pad X7-2020MP

4. ИНСТРУКЦИЯ ПО ОХРАНЕ ТРУДА

Общие требования безопасности.

К занятиям в кабинет допускаются лица, прошедшие медицинский осмотр и инструктаж по ОТ и ТБ. Проводить инструктажи с учащимися дважды в течение учебного года (перед началом учебного года и во II полугодии).

При проведении занятий учащиеся должны соблюдать правила поведения, расписание учебных занятий.

Опасные факторы:

- а) нарушение осанки учащихся, искривление позвоночника, развитие близорукости при неправильном подборе размеров ученической мебели;
- б) нарушение остроты зрения при недостаточной освещенности в кабинете;
- в) поражение электрическим током при неисправном электрооборудовании кабинета;
- г) остекление окон должно быть аварийно безопасно.

При получении учащимися травмы, оказать первую помощь пострадавшему, сообщить об этом администрации учреждения и родителям пострадавшего. При необходимости отправить его в ближайшее лечебное учреждение.

Рабочие места учащихся должны состоять из одноместного стола и одного или двух стульев. Размер крышки стола должен быть 1300×700 мм, чтобы разместить ПК, учебник и иметь место для работы с книгой. На столе учащегося устанавливается ПК со всеми периферийными устройствами.

Расстановка рабочих мест в кабинете должна обеспечивать свободный доступ учащихся и учителя во время урока к рабочему месту. Расстановка рабочих мест с ПК может быть трех вариантов: периметральная; рядами (1-3-рядная); центральная.

Требования безопасности перед началом занятий.

Включить полностью освещение в кабинете, убедиться в исправной работе светильников.

Убедиться в исправности электрооборудования кабинета:

- а) светильники должны быть надёжно подвешены к потолку;
- б) коммутационные коробки должны быть закрыты крышками, корпуса и крышки выключателей и розеток не должны иметь трещин и сколов, а также оголённых контактов.

Убедиться в правильной расстановке мебели в кабинете.

Проверить санитарное состояние кабинета, убедиться в целостности стекол в окнах.

Убедиться в том, что температура воздуха в кабинете находится в пределах 17-20° С.

Убедиться в исправности оборудования (проверить исправность элементов электросистемы, обеспечивающей питание компьютера, включая электропроводку, выключатели, вилки и розетки, при помощи которых аппаратура подключается к сети; проконтролировать заземление компьютера; проверить его работоспособность).

Требования безопасности во время занятий.

Следить за соблюдением рабочей дисциплины и порядком на рабочих местах, порядком в учебном кабинете.

Посадку учащихся за рабочие столы производить в соответствии с их ростом.

Учащимся со значительным снижением слуха рабочие места отводятся за первыми и вторыми столами.

Учащимся с пониженной остротой зрения места отводятся ближе к окну за первыми столами.

Учащимся с ревматическими заболеваниями, склонным к частым ангинам и острым воспалениям верхних дыхательных путей, рабочие места отводятся дальше от окон.

Не менее двух раз в год учащихся, сидящих в крайних первом и третьем рядах, меняют местами с целью предупреждения нарушения осанки и искривления позвоночника.

Стёкла окон очищать от пыли и грязи не реже трёх раз в год. Очистку светильников производить не реже одного раза в три месяца.

Во избежание падения из окна, а также ранения стеклом, учащимся запрещается открывать окна, вставать на подоконник.

Учащиеся не должны бегать по кабинету.

Требования безопасности в аварийных ситуациях.

При плохом самочувствии учащийся должен сообщить об этом педагогу.

При прорыве системы отопления удалить учащихся из кабинета и сообщить дежурному администратору.

При возникновении пожара немедленно эвакуировать учащихся из кабинета в соответствии с планом эвакуации в здании, закрыть окна и двери кабинета, взять журнал посещения.

При получении травмы учащимися оказать первую помощь пострадавшему, сообщить об этом руководству и родителям пострадавшего, при необходимости отправить его в ближайшее лечебное учреждение.

Требования безопасности по окончании занятий.

Организовать уборку рабочих мест, проветрить помещение.

Отключить в кабинете электроэнергию от потребителей (ноутбуки, интерактивная панель).

Закрывать форточку, выключить свет и закрыть кабинет.

Правила безопасности при работе за компьютером, ноутбуком.

Строго запрещается трогать разъемы соединительных кабелей, питающие провода электрооборудования.

Запрещено включать и отключать оборудование без указания педагога.

Запрещается класть на корпус, экран ноутбука посторонние предметы, прикасаться к элементам аппаратуры мокрыми руками, производить чистку корпуса оборудования, находящегося под напряжением.

Необходимо следить за исправностью ноутбуков и немедленно прекращать работу при появлении необычного звука или самопроизвольного отключения. Немедленно докладывать об этом педагогу.

Избегать частого и необоснованного включения и выключения ноутбука во время работы. Плавно нажимать на клавиши, не допуская резких ударов.

Работать на клавиатуре чистыми руками.

Никогда не пытаться самостоятельно устранить неисправность в работе аппаратуры.

Правильное расположение за компьютером.

Выбирайте правильную позу, а именно: прямо напротив экрана, верхняя часть монитора/крышки ноутбука на уровне глаз или чуть ниже.

Соблюдайте расстояние от глаз до экрана – 55-60 см (расстояние вытянутой руки). Нижняя часть экрана должна быть наклонена под небольшим углом к работающему (то есть, расположена чуть ближе)

Высота сиденья кресла (стула) должна быть такой, чтобы руки, положенные на клавиатуру, были расположены горизонтально.

Комплекс упражнений для глаз.

Закрывать глаза, сильно напрягая глазные мышцы, на счет 1-4, затем раскрыть глаза, расслабить мышцы глаз, посмотреть вдаль на счет 1-6. Повторить 4-5 раз

Посмотреть на переносицу и задержать взор на счет 1-4. До усталости глаза не доводить. Затем открыть глаза, посмотреть вдаль на счет 1-6. Повторить 4-5 раз

Не поворачивая головы, посмотреть направо и зафиксировать взгляд на счет 1-4. Затем посмотреть вдаль прямо на счет 1-6. Аналогично проводятся упражнения, но с фиксацией взгляда влево, вверх, вниз. Повторить 3-4 раза

Перевести взгляд быстро по диагонали: направо вверх – налево вниз, потом прямо вдаль на счет 1-6; затем налево вверх – направо вниз и посмотреть вдаль на счет 1-6. Повторить 4-5 раз.

5. ПЛАН КАБИНЕТА

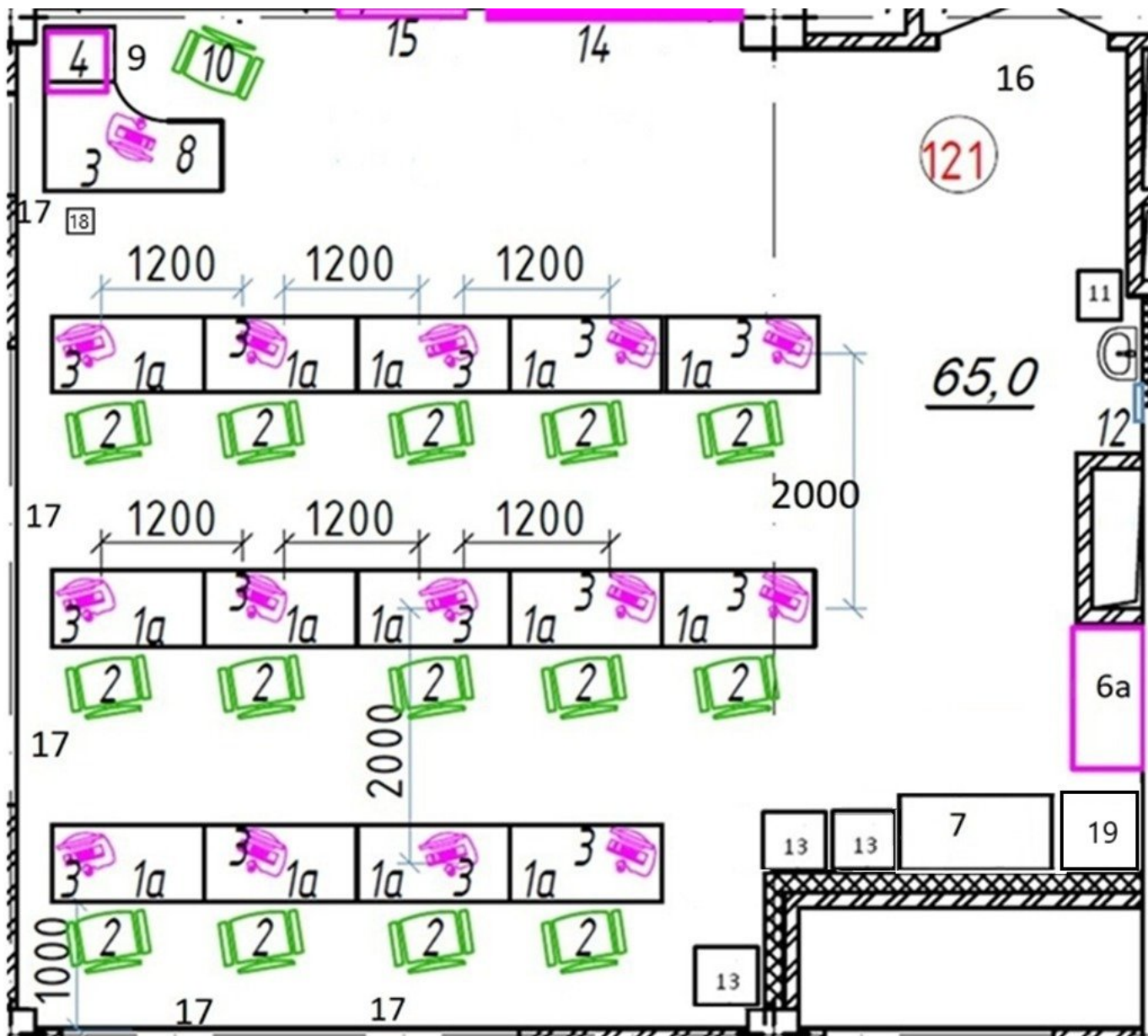


Таблица 2 - Оборудование кабинета по плану

№	Объект	Количество (шт.)
1а	Стол компьютерный	14
2	Стул ученический, регулируемый по высоте	14
3	Ноутбук с предустановленной ОС и манипулятором типа мышь	15
4	МФУ	1
6а	Стеллаж	1
7	Стол на колесах ММГН	1
8	Стол компьютерный угловой	1
9	Стол приставной с ящиками (4 ящика)	1
10	Кресло преподавателя	1
11	Корзина для мусора	1
12	Диспенсер для бумажных полотенец	1
13	Пуф квадратный	3
14	LED панель	1
15	Флипчарт	1
16	Дверь	1
17	Окна	5
18	Бактерицидный рециркулятор Salt Lidht Combo 30	1
19	Шкаф для одежды	1

УТВЕРЖДАЮ:
Начальник Центра цифрового
образования детей
«IT-куб г. Верхняя Пышма»
Евстафьева Е.Г.
«01» сентября 2025 г.

ПАСПОРТ КАБИНЕТА №122

«Программирование на Python»

ЦЦОД «IT-куб г. Верхняя Пышма»
г. Верхняя Пышма, пр-т Успенский 2Г

Ответственный за кабинет:
Шестаков Д.А., техник

**ОБЩИЕ СВЕДЕНИЯ
О КАБИНЕТЕ
ПЕДАГОГА ДОПОЛНИТЕЛЬНОГО ОБРАЗОВАНИЯ**

СОДЕРЖАНИЕ

1. Правила пользования учебным кабинетом.....	3
2. Материально-техническое оснащение.....	4
3. Список оборудования, инструментов, материалов.....	5
4. Инструкция по охране труда	6
5. План кабинета	9

1. ПРАВИЛА ПОЛЬЗОВАНИЯ УЧЕБНЫМ КАБИНЕТОМ

- 1) Кабинет должен быть открыт за 15 минут до начала занятий.
- 2) Учащиеся должны находиться в кабинете только в присутствии преподавателя или лаборантов.
- 3) Кабинет должен проветриваться каждый перерыв.
- 4) Должна организовываться уборка кабинета перед или по окончании занятий.
- 5) Ежедневно должна осуществляться влажная уборка кабинета силами хозяйственной службы.
- 6) Запрещается загромождение световых проемов (с внутренней и внешней стороны) оборудованием или другими предметами. Светопроемы кабинета должны быть оборудованы регулируемыми солнцезащитными устройствами типа жалюзи, тканевыми шторами светлых тонов, сочетающихся с цветом стен и мебели.
- 7) Окраска помещения в зависимости от ориентации должна быть выполнена в теплых или холодных тонах слабой насыщенности. Помещения, обращенные на юг, окрашивают в холодные тона (гамма голубого, серого, зеленого цвета), а на север – в теплые тона (гамма желтого, розового цветов). Не рекомендуется окраска в белый, темный и контрастные цвета (коричневый, ярко-синий, лиловый, черный, красный, малиновый).
- 8) Полы должны быть без щелей и иметь покрытие дощатое, паркетное или линолеум на утепленной основе.
- 9) Кабинеты должны быть обеспечены отоплением и приточно-вытяжной вентиляцией с таким расчетом, чтобы температура в помещениях поддерживалась в пределах 18-21 градус Цельсия; влажность воздуха должна быть в пределах 40-60 %.

2. МАТЕРИАЛЬНО-ТЕХНИЧЕСКОЕ ОСНАЩЕНИЕ

Таблица 1 – материально-техническое оснащение:

№ п/п	Наименование оборудования	Кол-во, шт.
1	Стол компьютерный	14
2	Стул ученический, регулируемый по высоте	14
3	Шкаф	1
4	Ящики на направляющих открытого монтажа с доводчиком	1
5	Флипчарт 70х100 см	1
6	Стеллаж	1
7	Стол на колесах ММГН	1
8	Стол компьютерный угловой	1
9	Стол приставной с ящиками (4 шт.)	1
10	Кресло преподавателя	1
11	Корзина для мусора	1
12	Диспенсер для бумажных полотенец	1
13	Пуф квадратный	2
14	Тумба с ящиками (3шт.)	1

3. СПИСОК ОБОРУДОВАНИЯ, ИНСТРУМЕНТОВ, МАТЕРИАЛОВ

Кабинет педагога дополнительного образования оснащен следующими позициями:

Компьютерное рабочее место (системный блок, монитор, клавиатура, компьютерная мышь)

Системный блок Фермо (системный блок, монитор, клавиатура, компьютерная мышь)

МФУ EPSON L7180

Интерактивная панель Teach Touch 4.086”

Акустическая система MICROLAB SOLO16

Планшет Samsung Galaxy TAB S7

Робот dgi robomaster s1

Набор для обучения прикладному программированию и схемотехнике (базовый)
Амперка Малина v4

Камера Raspberry (913-2664) Pi Module v2 Retail Pi 1/2/3

Отладочный комплект NVIDIA JETSON NANO DEVELOPER KIT

Образовательный набор по механике, мехатронике и робототехнике VEX V5
ClawBot

3D принтер MakerBot Replicator Z18

Пластик PLA для 3D принтера

Сейф передвижной для хранения и зарядки ноутбуков OffisBox

Бактерицидный рециркулятор Salt Lidht Combo 30

WEB-камера Logitech C920s PRO HD WEBCAM

Наушники SVEN AP-G999MV

Коврик для мыши A4TECH X7 Pad X7-2020MP

4. ИНСТРУКЦИЯ ПО ОХРАНЕ ТРУДА

Общие требования безопасности.

К занятиям в кабинет допускаются лица, прошедшие медицинский осмотр и инструктаж по ОТ и ТБ. Проводить инструктажи с учащимися дважды в течение учебного года (перед началом учебного года и во II полугодии).

При проведении занятий учащиеся должны соблюдать правила поведения, расписание учебных занятий.

Опасные факторы:

- а) нарушение осанки учащихся, искривление позвоночника, развитие близорукости при неправильном подборе размеров ученической мебели;
- б) нарушение остроты зрения при недостаточной освещенности в кабинете;
- в) поражение электрическим током при неисправном электрооборудовании кабинета;
- г) остекление окон должно быть аварийно безопасно.

При получении учащимися травмы, оказать первую помощь пострадавшему, сообщить об этом администрации учреждения и родителям пострадавшего. При необходимости отправить его в ближайшее лечебное учреждение.

Рабочие места учащихся должны состоять из одноместного стола и одного или двух стульев. Размер крышки стола должен быть 1300×700 мм, чтобы разместить ПК, учебник и иметь место для работы с книгой. На столе учащегося устанавливается ПК со всеми периферийными устройствами.

Расстановка рабочих мест в кабинете должна обеспечивать свободный доступ учащихся и учителя во время урока к рабочему месту. Расстановка рабочих мест с ПК может быть трех вариантов: периметральная; рядами (1-3-рядная); центральная.

Требования безопасности перед началом занятий.

Включить полностью освещение в кабинете, убедиться в исправной работе светильников.

Убедиться в исправности электрооборудования кабинета:

- а) светильники должны быть надёжно подвешены к потолку;
- б) коммутационные коробки должны быть закрыты крышками, корпуса и крышки выключателей и розеток не должны иметь трещин и сколов, а также оголённых контактов.

Убедиться в правильной расстановке мебели в кабинете.

Проверить санитарное состояние кабинета, убедиться в целостности стекол в окнах.

Убедиться в том, что температура воздуха в кабинете находится в пределах 17-20° С.

Убедиться в исправности оборудования (проверить исправность элементов электросистемы, обеспечивающей питание компьютера, включая электропроводку, выключатели, вилки и розетки, при помощи которых аппаратура подключается к сети; проконтролировать заземление компьютера; проверить его работоспособность).

Требования безопасности во время занятий.

Следить за соблюдением рабочей дисциплины и порядком на рабочих местах, порядком в учебном кабинете.

Посадку учащихся за рабочие столы производить в соответствии с их ростом.

Учащимся со значительным снижением слуха рабочие места отводятся за первыми и вторыми столами.

Учащимся с пониженной остротой зрения места отводятся ближе к окну за первыми столами.

Учащимся с ревматическими заболеваниями, склонным к частым ангинам и острым воспалениям верхних дыхательных путей, рабочие места отводятся дальше от окон.

Не менее двух раз в год учащихся, сидящих в крайних первом и третьем рядах, меняют местами с целью предупреждения нарушения осанки и искривления позвоночника.

Стёкла окон очищать от пыли и грязи не реже трёх раз в год. Очистку светильников производить не реже одного раза в три месяца.

Во избежание падения из окна, а также ранения стеклом, учащимся запрещается открывать окна, вставать на подоконник.

Учащиеся не должны бегать по кабинету.

Требования безопасности в аварийных ситуациях.

При плохом самочувствии учащийся должен сообщить об этом педагогу.

При прорыве системы отопления удалить учащихся из кабинета и сообщить дежурному администратору.

При возникновении пожара немедленно эвакуировать учащихся из кабинета в соответствии с планом эвакуации в здании, закрыть окна и двери кабинета, взять журнал посещения.

При получении травмы учащимися оказать первую помощь пострадавшему, сообщить об этом руководству и родителям пострадавшего, при необходимости отправить его в ближайшее лечебное учреждение.

Требования безопасности по окончании занятий.

Организовать уборку рабочих мест, проветрить помещение.

Отключить в кабинете электроэнергию от потребителей (ноутбуки, интерактивная панель).

Закрыть форточку, выключить свет и закрыть кабинет.

Правила безопасности при работе за компьютером, ноутбуком.

Строго запрещается трогать разъемы соединительных кабелей, питающие провода электрооборудования.

Запрещено включать и отключать оборудование без указания педагога.

Запрещается класть на корпус, экран ноутбука посторонние предметы, прикасаться к элементам аппаратуры мокрыми руками, производить чистку корпуса оборудования, находящегося под напряжением.

Необходимо следить за исправностью ноутбуков и немедленно прекращать работу при появлении необычного звука или самопроизвольного отключения. Немедленно докладывать об этом педагогу.

Избегать частого и необоснованного включения и выключения ноутбука во время работы. Плавно нажимать на клавиши, не допуская резких ударов.

Работать на клавиатуре чистыми руками.

Никогда не пытаться самостоятельно устранить неисправность в работе аппаратуры.

Правильное расположение за компьютером.

Выбирайте правильную позу, а именно: прямо напротив экрана, верхняя часть монитора/крышки ноутбука на уровне глаз или чуть ниже.

Соблюдайте расстояние от глаз до экрана – 55-60 см (расстояние вытянутой руки). Нижняя часть экрана должна быть наклонена под небольшим углом к работающему (то есть, расположена чуть ближе)

Высота сиденья кресла (стула) должна быть такой, чтобы руки, положенные на клавиатуру, были расположены горизонтально.

Комплекс упражнений для глаз.

Закрывать глаза, сильно напрягая глазные мышцы, на счет 1-4, затем раскрыть глаза, расслабить мышцы глаз, посмотреть вдаль на счет 1-6. Повторить 4-5 раз

Посмотреть на переносицу и задержать взор на счет 1-4. До усталости глаза не доводить. Затем открыть глаза, посмотреть вдаль на счет 1-6. Повторить 4-5 раз

Не поворачивая головы, посмотреть направо и зафиксировать взгляд на счет 1-4. Затем посмотреть вдаль прямо на счет 1-6. Аналогично проводятся упражнения, но с фиксацией взгляда влево, вверх, вниз. Повторить 3-4 раза

Перевести взгляд быстро по диагонали: направо вверх – налево вниз, потом прямо вдаль на счет 1-6; затем налево вверх – направо вниз и посмотреть вдаль на счет 1-6. Повторить 4-5 раз.

6. ПЛАН КАБИНЕТА

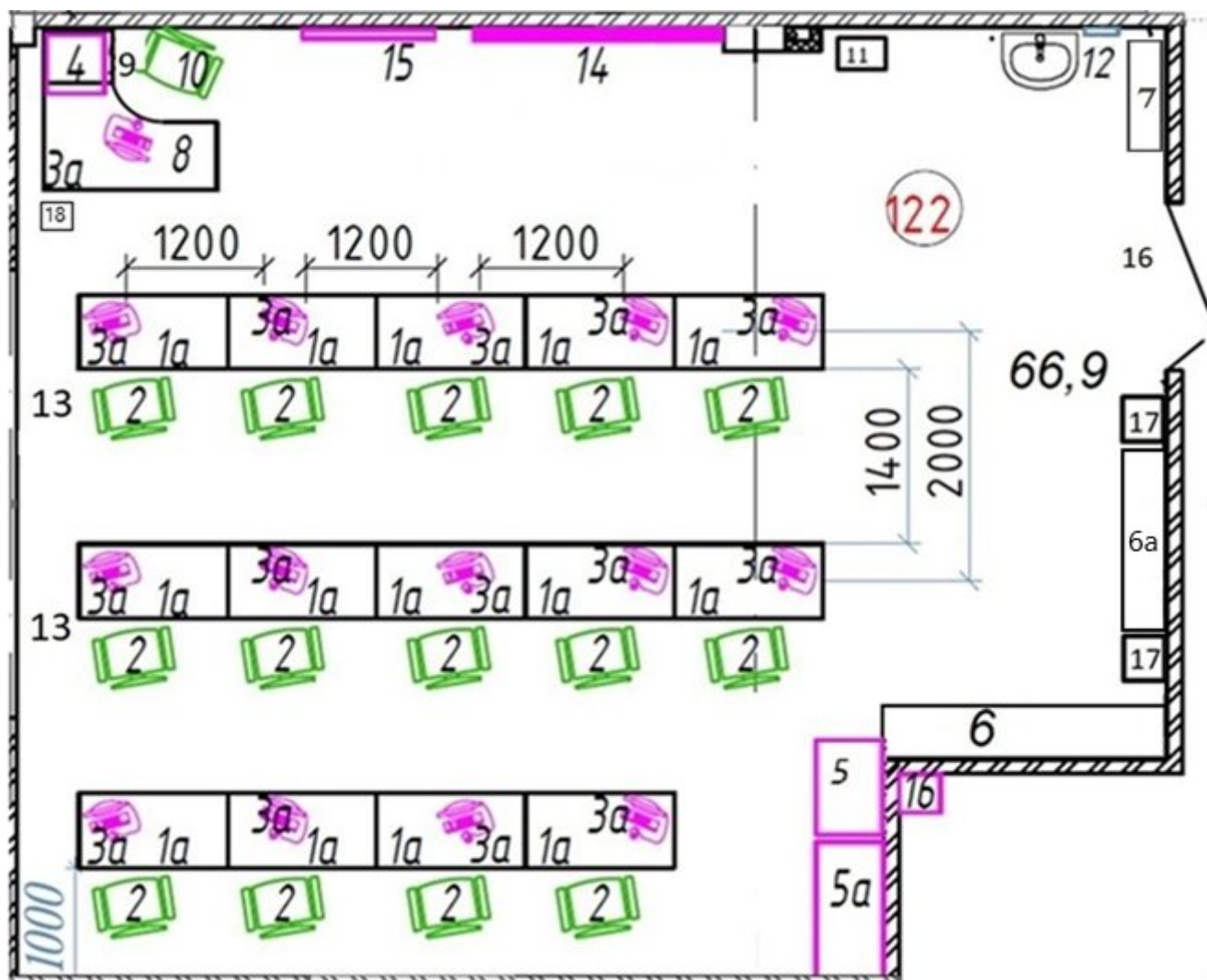
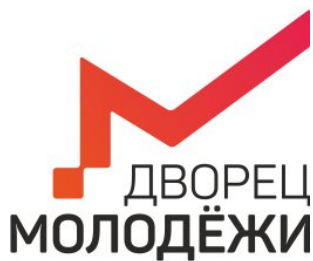


Таблица 2 - Оборудование кабинета по плану

№	Объект	Количество (шт.)
1а	Стол компьютерный	14
2	Стул ученический, регулируемый по высоте	14
3а	Компьютерное рабочее место (системный блок, монитор, клавиатура, компьютерная мышь)	15
4	МФУ	1
5	Шкаф	1
5а	Ящики на направляющих открытого монтажа с доводчиком	2
6	Стеллаж	1
6а	Полки	1
7	Стол на колесах ММГН	1
8	Стол компьютерный угловой	1
9	Стол приставной с ящиками (4 ящика)	1
10	Кресло преподавателя	1
11	Корзина для мусора	1
12	Диспенсер для бумажных полотенец	1
13	Окна	2
14	LED панель	1
15	Флипчарт	1
16	Дверь	1
17	Пуф квадратный	2
18	Бактерицидный рециркулятор Salt Lidht Combo 30	1



+7 (343) 2787771
dm-centre.ru

Министерство образования Свердловской области

Государственное автономное негосударственное образовательное учреждение
Свердловской области «Дворец молодёжи»

УТВЕРЖДАЮ:
Начальник Центра цифрового
образования детей
«IT-куб г. Верхняя Пышма»
Евстафьева Е.Г.
«01» сентября 2025 г.

ПАСПОРТ КАБИНЕТА №123

«Мобильная разработка»

**ЦЦОД «IT-куб г. Верхняя Пышма»
г. Верхняя Пышма, пр-т Успенский 2Г**

Ответственный за кабинет:
Шестаков Д.А., техник

Верхняя Пышма
2025 г.

**ОБЩИЕ СВЕДЕНИЯ
О КАБИНЕТЕ
ПЕДАГОГА ДОПОЛНИТЕЛЬНОГО ОБРАЗОВАНИЯ**

СОДЕРЖАНИЕ

1. Правила пользования учебным кабинетом.....	3
2. Материально-техническое оснащение.....	4
3. Список оборудования, инструментов, материалов.....	5
4. Инструкция по охране труда	6
5. План кабинета	9

1. ПРАВИЛА ПОЛЬЗОВАНИЯ УЧЕБНЫМ КАБИНЕТОМ

- 1) Кабинет должен быть открыт за 15 минут до начала занятий.
- 2) Учащиеся должны находиться в кабинете только в присутствии преподавателя или лаборантов.
- 3) Кабинет должен проветриваться каждый перерыв.
- 4) Должна организовываться уборка кабинета перед или по окончании занятий.
- 5) Ежедневно должна осуществляться влажная уборка кабинета силами хозяйственной службы.
- 6) Запрещается загромождение световых проемов (с внутренней и внешней стороны) оборудованием или другими предметами. Светопроемы кабинета должны быть оборудованы регулируемыми солнцезащитными устройствами типа жалюзи, тканевыми шторами светлых тонов, сочетающихся с цветом стен и мебели.
- 7) Окраска помещения в зависимости от ориентации должна быть выполнена в теплых или холодных тонах слабой насыщенности. Помещения, обращенные на юг, окрашивают в холодные тона (гамма голубого, серого, зеленого цвета), а на север – в теплые тона (гамма желтого, розового цветов). Не рекомендуется окраска в белый, темный и контрастные цвета (коричневый, ярко-синий, лиловый, черный, красный, малиновый).
- 8) Полы должны быть без щелей и иметь покрытие дощатое, паркетное или линолеум на утепленной основе.
- 9) Кабинеты должны быть обеспечены отоплением и приточно-вытяжной вентиляцией с таким расчетом, чтобы температура в помещениях поддерживалась в пределах 18-21 градус Цельсия; влажность воздуха должна быть в пределах 40-60 %.

2. МАТЕРИАЛЬНО-ТЕХНИЧЕСКОЕ ОСНАЩЕНИЕ

Таблица 1 – материально-техническое оснащение:

№ п/п	Наименование оборудования	Кол-во, шт.
1	Стол компьютерный	14
2	Стул ученический регулируемый по высоте	14
3	Стол на колесах ММГН	1
4	Полки	3
5	Стеллаж	1
6	Флипчарт 70х100 см	1
7	Стол компьютерный угловой	1
8	Стол приставной с ящиками (4 шт.)	1
9	Кресло преподавателя	1
10	Корзина для мусора	1
11	Диспенсер для бумажных полотенец	1
12	Пуф квадратный	4
13	Тумба с ящиками (3шт.)	1

3. СПИСОК ОБОРУДОВАНИЯ, ИНСТРУМЕНТОВ, МАТЕРИАЛОВ

Кабинет педагога дополнительного образования оснащен следующими позициями:

Ноутбук HP 16-a0047ur

Ноутбук 3LOGIC LIME 15,6 CN1-156P

МФУ EPSON L7180

Интерактивная панель Teach Touch 4.086”

Акустическая система MICROLAB SOLO16

Планшет Samsung Galaxy TAB S7

Планшет Lenovo Tab P12

Смартфон на системе iOS Apple Iphone 11

Планшет на системе iOS Apple Ipad Pro 2

Ноутбук на системе IOS Apple MacBook Pro A2141

Сейф передвижной для хранения и зарядки ноутбуков OffisBox

Бактерицидный рециркулятор Salt Lidht Combo 30

WEB-камера Logitech C920s PRO HD WEBCAM

Гарнитура Koss CS 195-USB

Наушники SVEN AP-G999MV

Мышь компьютерная Logitech M90

Коврик для мыши A4TECH X7 Pad X7-2020MP

4. ИНСТРУКЦИЯ ПО ОХРАНЕ ТРУДА

Общие требования безопасности.

К занятиям в кабинет допускаются лица, прошедшие медицинский осмотр и инструктаж по ОТ и ТБ. Проводить инструктажи с учащимися дважды в течение учебного года (перед началом учебного года и во II полугодии).

При проведении занятий учащиеся должны соблюдать правила поведения, расписание учебных занятий.

Опасные факторы:

- а) нарушение осанки учащихся, искривление позвоночника, развитие близорукости при неправильном подборе размеров ученической мебели;
- б) нарушение остроты зрения при недостаточной освещенности в кабинете;
- в) поражение электрическим током при неисправном электрооборудовании кабинета;
- г) остекление окон должно быть аварийно безопасно.

При получении учащимися травмы, оказать первую помощь пострадавшему, сообщить об этом администрации учреждения и родителям пострадавшего. При необходимости отправить его в ближайшее лечебное учреждение.

Рабочие места учащихся должны состоять из одноместного стола и одного или двух стульев. Размер крышки стола должен быть 1300×700 мм, чтобы разместить ПК, учебник и иметь место для работы с книгой. На столе учащегося устанавливается ПК со всеми периферийными устройствами.

Расстановка рабочих мест в кабинете должна обеспечивать свободный доступ учащихся и учителя во время урока к рабочему месту. Расстановка рабочих мест с ПК может быть трех вариантов: периметральная; рядами (1-3-рядная); центральная.

Требования безопасности перед началом занятий.

Включить полностью освещение в кабинете, убедиться в исправной работе светильников.

Убедиться в исправности электрооборудования кабинета:

- а) светильники должны быть надёжно подвешены к потолку;
- б) коммутационные коробки должны быть закрыты крышками, корпуса и крышки выключателей и розеток не должны иметь трещин и сколов, а также оголённых контактов.

Убедиться в правильной расстановке мебели в кабинете.

Проверить санитарное состояние кабинета, убедиться в целостности стекол в окнах.

Убедиться в том, что температура воздуха в кабинете находится в пределах 17-20° С.

Убедиться в исправности оборудования (проверить исправность элементов электросистемы, обеспечивающей питание компьютера, включая электропроводку, выключатели, вилки и розетки, при помощи которых аппаратура подключается к сети; проконтролировать заземление компьютера; проверить его работоспособность).

Требования безопасности во время занятий.

Следить за соблюдением рабочей дисциплины и порядком на рабочих местах, порядком в учебном кабинете.

Посадку учащихся за рабочие столы производить в соответствии с их ростом.

Учащимся со значительным снижением слуха рабочие места отводятся за первыми и вторыми столами.

Учащимся с пониженной остротой зрения места отводятся ближе к окну за первыми столами.

Учащимся с ревматическими заболеваниями, склонным к частым ангинам и острым воспалениям верхних дыхательных путей, рабочие места отводятся дальше от окон.

Не менее двух раз в год учащихся, сидящих в крайних первом и третьем рядах, меняют местами с целью предупреждения нарушения осанки и искривления позвоночника.

Стёкла окон очищать от пыли и грязи не реже трёх раз в год. Очистку светильников производить не реже одного раза в три месяца.

Во избежание падения из окна, а также ранения стеклом, учащимся запрещается открывать окна, вставать на подоконник.

Учащиеся не должны бегать по кабинету.

Требования безопасности в аварийных ситуациях.

При плохом самочувствии учащийся должен сообщить об этом педагогу.

При прорыве системы отопления удалить учащихся из кабинета и сообщить дежурному администратору.

При возникновении пожара немедленно эвакуировать учащихся из кабинета в соответствии с планом эвакуации в здании, закрыть окна и двери кабинета, взять журнал посещения.

При получении травмы учащимися оказать первую помощь пострадавшему, сообщить об этом руководству и родителям пострадавшего, при необходимости отправить его в ближайшее лечебное учреждение.

Требования безопасности по окончании занятий.

Организовать уборку рабочих мест, проветрить помещение.

Отключить в кабинете электроэнергию от потребителей (ноутбуки, интерактивная панель).

Закрыть форточку, выключить свет и закрыть кабинет.

Правила безопасности при работе за компьютером, ноутбуком.

Строго запрещается трогать разъемы соединительных кабелей, питающие провода электрооборудования.

Запрещено включать и отключать оборудование без указания педагога.

Запрещается класть на корпус, экран ноутбука посторонние предметы, прикасаться к элементам аппаратуры мокрыми руками, производить чистку корпуса оборудования, находящегося под напряжением.

Необходимо следить за исправностью ноутбуков и немедленно прекращать работу при появлении необычного звука или самопроизвольного отключения. Немедленно докладывать об этом педагогу.

Избегать частого и необоснованного включения и выключения ноутбука во время работы. Плавно нажимать на клавиши, не допуская резких ударов.

Работать на клавиатуре чистыми руками.

Никогда не пытаться самостоятельно устранить неисправность в работе аппаратуры.

Правильное расположение за компьютером.

Выбирайте правильную позу, а именно: прямо напротив экрана, верхняя часть монитора/крышки ноутбука на уровне глаз или чуть ниже.

Соблюдайте расстояние от глаз до экрана – 55-60 см (расстояние вытянутой руки). Нижняя часть экрана должна быть наклонена под небольшим углом к работающему (то есть, расположена чуть ближе)

Высота сиденья кресла (стула) должна быть такой, чтобы руки, положенные на клавиатуру, были расположены горизонтально.

Комплекс упражнений для глаз.

Закрывать глаза, сильно напрягая глазные мышцы, на счет 1-4, затем раскрыть глаза, расслабить мышцы глаз, посмотреть вдаль на счет 1-6. Повторить 4-5 раз

Посмотреть на переносицу и задержать взор на счет 1-4. До усталости глаза не доводить. Затем открыть глаза, посмотреть вдаль на счет 1-6. Повторить 4-5 раз

Не поворачивая головы, посмотреть направо и зафиксировать взгляд на счет 1-4. Затем посмотреть вдаль прямо на счет 1-6. Аналогично проводятся упражнения, но с фиксацией взгляда влево, вверх, вниз. Повторить 3-4 раза

Перевести взгляд быстро по диагонали: направо вверх – налево вниз, потом прямо вдаль на счет 1-6; затем налево вверх – направо вниз и посмотреть вдаль на счет 1-6. Повторить 4-5 раз.

6. ПЛАН КАБИНЕТА

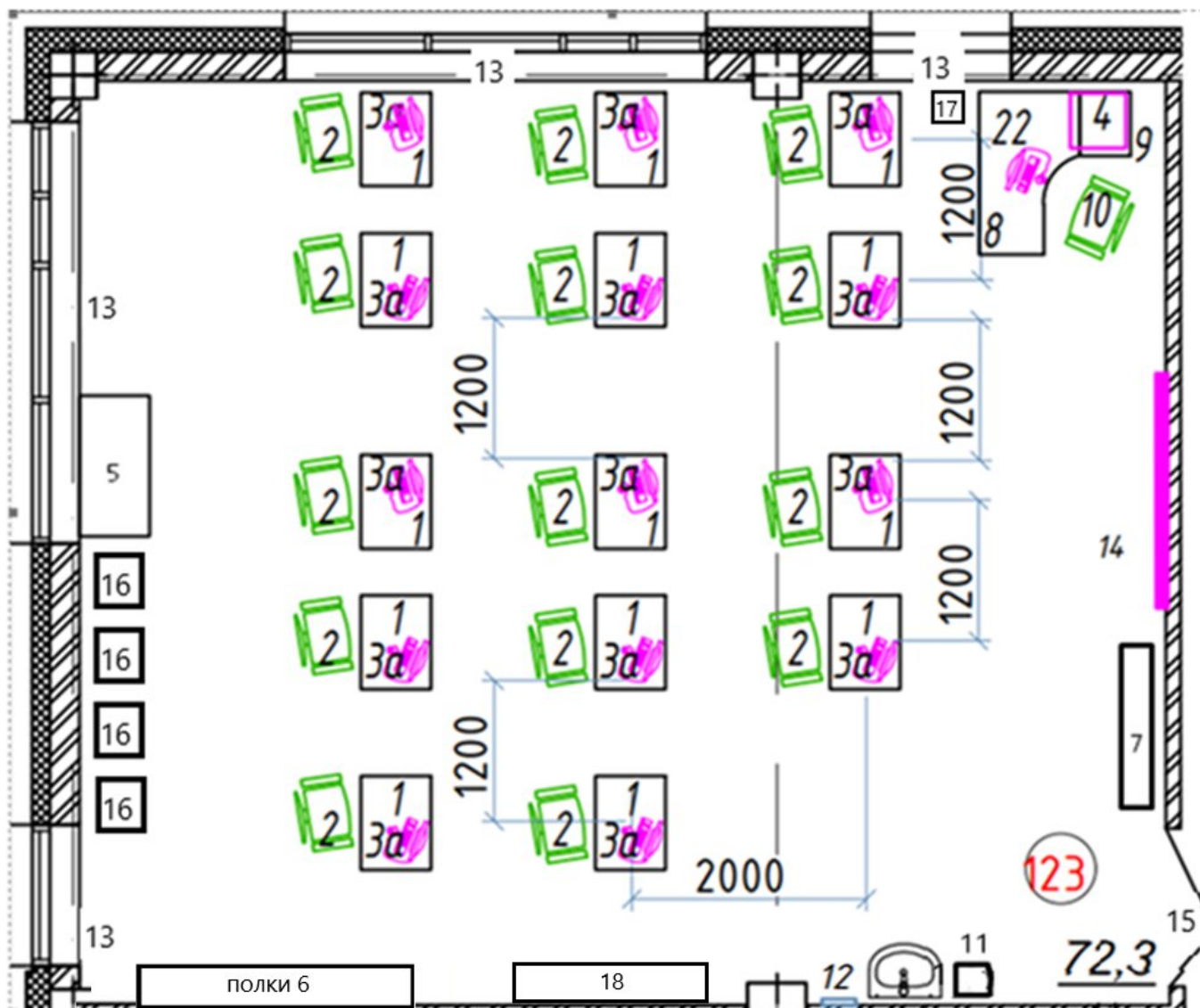


Таблица 2 - Оборудование кабинета по плану

№	Объект	Количество (шт.)
1	Стол компьютерный	14
2	Стул ученический, регулируемый по высоте	14
3а	Ноутбук с предустановленной ОС и манипулятором типа мышь	14
4	МФУ	1
5	Стол на колесах ММГН	1
6	Полки	1
7	Флипчарт	1
8	Стол компьютерный угловой	1
9	Стол приставной с ящиками (4 ящика)	1
10	Кресло преподавателя	1
11	Корзина для мусора	1
12	Диспенсер для бумажных полотенец	1
13	Окна	4
14	LED панель	1
15	Дверь	1
16	Пуф квадратный	4
17	Бактерицидный рециркулятор Salt Lidht Combo 30	1
18	Стеллаж	1
22	Ноутбук преподавателя с предустановленной ОС и манипулятором типа мышь	1

УТВЕРЖДАЮ:
Начальник Центра цифрового
образования детей
«IT-куб г. Верхняя Пышма»
Евстафьева Е.Г.
«01» сентября 2025 г.

ПАСПОРТ КАБИНЕТА №326

ЛЕКТОРИЙ ЦЦОД «IT-куб»

**ЦЦОД «IT-куб г. Верхняя Пышма»
г. Верхняя Пышма, пр-т Успенский 2Г**

Ответственный за кабинет:
Шестаков Д.А., техник

ОБЩИЕ СВЕДЕНИЯ О КАБИНЕТЕ ЛЕКТОРИЙ ЦЦОД «IT-куб»

СОДЕРЖАНИЕ

1. Правила пользования учебным кабинетом.....	3
2. Материально-техническое оснащение.....	4
3. Список оборудования, инструментов, материалов.....	5
4. Инструкция по охране труда	6
5. План кабинета	9

1. ПРАВИЛА ПОЛЬЗОВАНИЯ УЧЕБНЫМ КАБИНЕТОМ

- 1) Кабинет должен быть открыт за 15 минут до начала занятий.
- 2) Учащиеся должны находиться в кабинете только в присутствии преподавателя или лаборантов.
- 3) Кабинет должен проветриваться каждый перерыв.
- 4) Должна организовываться уборка кабинета перед или по окончании занятий.
- 5) Ежедневно должна осуществляться влажная уборка кабинета силами хозяйственной службы.
- 6) Запрещается загромождение световых проемов (с внутренней и внешней стороны) оборудованием или другими предметами. Светопроемы кабинета должны быть оборудованы регулируемыми солнцезащитными устройствами типа жалюзи, тканевыми шторами светлых тонов, сочетающихся с цветом стен и мебели.
- 7) Окраска помещения в зависимости от ориентации должна быть выполнена в теплых или холодных тонах слабой насыщенности. Помещения, обращенные на юг, окрашивают в холодные тона (гамма голубого, серого, зеленого цвета), а на север – в теплые тона (гамма желтого, розового цветов). Не рекомендуется окраска в белый, темный и контрастные цвета (коричневый, ярко-синий, лиловый, черный, красный, малиновый).
- 8) Полы должны быть без щелей и иметь покрытие дощатое, паркетное или линолеум на утепленной основе.
- 9) Кабинеты должны быть обеспечены отоплением и приточно-вытяжной вентиляцией с таким расчетом, чтобы температура в помещениях поддерживалась в пределах 18-21 градус Цельсия; влажность воздуха должна быть в пределах 40-60 %.

2. МАТЕРИАЛЬНО-ТЕХНИЧЕСКОЕ ОСНАЩЕНИЕ

Таблица 1 – материально-техническое оснащение:

№ п/п	Наименование оборудования	Кол-во, шт.
1	Стол	15
2	Стул лекционный	36
3	Стол на колесах ММГН	1
4	Тумба с ящиками (3шт.)	2
5	Флипчарт 70х100 см	1
6	Стеллажи	9
7	Шкаф для документов	2
8	Стол компьютерный угловой	1
9	Стол приставной с ящиками (4 шт.)	1
10	Кресло преподавателя	1
11	Корзина для мусора	1
12	Диспенсер для бумажных полотенец	1
13	Стол письменный	1
14	Стол ученический	2

3. СПИСОК ОБОРУДОВАНИЯ, ИНСТРУМЕНТОВ, МАТЕРИАЛОВ

Кабинет оснащен следующими позициями:

Ноутбук ICL

Ноутбук 3LOGIC LIME 15,6 CN1-156P

Акустическая система MICROLAB SOLO16

ЖК панель LG NanoCell 65NAN0956NA

Ноутбук на системе IOS Apple MacBook Pro A2141

Смартфон на системе iOS Apple Iphone 11

Планшет Apple iPad Air 2020

Стедикам dji om5

Радиосистема вокальная AKG WMS40 MINI2 Vocal Set

Фотоаппарат Sony Alpha A6600M kit (18-135 мм)

Экшн-камера Insta360 One X2

Игровая консоль Sony PlayStation 4

WEB-камера Logitech C920s PRO HD WEBCAM

Бактерицидный рециркулятор Salt Lidht Combo 30

Наушники SVEN AP-G999MV

Мышь компьютерная Logitech M90

Штатив для крепления внешних датчиков

Напольная мобильная стойка

4. ИНСТРУКЦИЯ ПО ОХРАНЕ ТРУДА

Общие требования безопасности.

К занятиям в кабинет допускаются лица, прошедшие медицинский осмотр и инструктаж по ОТ и ТБ. Проводить инструктажи с учащимися дважды в течение учебного года (перед началом учебного года и во II полугодии).

При проведении занятий учащиеся должны соблюдать правила поведения, расписание учебных занятий.

Опасные факторы:

- а) нарушение осанки учащихся, искривление позвоночника, развитие близорукости при неправильном подборе размеров ученической мебели;
- б) нарушение остроты зрения при недостаточной освещенности в кабинете;
- в) поражение электрическим током при неисправном электрооборудовании кабинета;
- г) остекление окон должно быть аварийно безопасно.

При получении учащимися травмы, оказать первую помощь пострадавшему, сообщить об этом администрации учреждения и родителям пострадавшего. При необходимости отправить его в ближайшее лечебное учреждение.

Рабочие места учащихся должны состоять из одноместного стола и одного или двух стульев. Размер крышки стола должен быть 1300×700 мм, чтобы разместить ПК, учебник и иметь место для работы с книгой. На столе учащегося устанавливается ПК со всеми периферийными устройствами.

Расстановка рабочих мест в кабинете должна обеспечивать свободный доступ учащихся и учителя во время урока к рабочему месту. Расстановка рабочих мест с ПК может быть трех вариантов: периметральная; рядами (1-3-рядная); центральная.

Требования безопасности перед началом занятий.

Включить полностью освещение в кабинете, убедиться в исправной работе светильников.

Убедиться в исправности электрооборудования кабинета:

- а) светильники должны быть надёжно подвешены к потолку;
- б) коммутационные коробки должны быть закрыты крышками, корпуса и крышки выключателей и розеток не должны иметь трещин и сколов, а также оголённых контактов.

Убедиться в правильной расстановке мебели в кабинете.

Проверить санитарное состояние кабинета, убедиться в целостности стекол в окнах.

Убедиться в том, что температура воздуха в кабинете находится в пределах 17-20° С.

Убедиться в исправности оборудования (проверить исправность элементов электросистемы, обеспечивающей питание компьютера, включая электропроводку, выключатели, вилки и розетки, при помощи которых аппаратура подключается к сети; проконтролировать заземление компьютера; проверить его работоспособность).

Требования безопасности во время занятий.

Следить за соблюдением рабочей дисциплины и порядком на рабочих местах, порядком в учебном кабинете.

Посадку учащихся за рабочие столы производить в соответствии с их ростом.

Учащимся со значительным снижением слуха рабочие места отводятся за первыми и вторыми столами.

Учащимся с пониженной остротой зрения места отводятся ближе к окну за первыми столами.

Учащимся с ревматическими заболеваниями, склонным к частым ангинам и острым воспалениям верхних дыхательных путей, рабочие места отводятся дальше от окон.

Не менее двух раз в год учащихся, сидящих в крайних первом и третьем рядах, меняют местами с целью предупреждения нарушения осанки и искривления позвоночника.

Стёкла окон очищать от пыли и грязи не реже трёх раз в год. Очистку светильников производить не реже одного раза в три месяца.

Во избежание падения из окна, а также ранения стеклом, учащимся запрещается открывать окна, вставать на подоконник.

Учащиеся не должны бегать по кабинету.

Требования безопасности в аварийных ситуациях.

При плохом самочувствии учащийся должен сообщить об этом педагогу.

При прорыве системы отопления удалить учащихся из кабинета и сообщить дежурному администратору.

При возникновении пожара немедленно эвакуировать учащихся из кабинета в соответствии с планом эвакуации в здании, закрыть окна и двери кабинета, взять журнал посещения.

При получении травмы учащимися оказать первую помощь пострадавшему, сообщить об этом руководству и родителям пострадавшего, при необходимости отправить его в ближайшее лечебное учреждение.

Требования безопасности по окончании занятий.

Организовать уборку рабочих мест, проветрить помещение.

Отключить в кабинете электроэнергию от потребителей (ноутбуки, интерактивная панель).

Закрывать форточку, выключить свет и закрыть кабинет.

Правила безопасности при работе за компьютером, ноутбуком.

Строго запрещается трогать разъемы соединительных кабелей, питающие провода электрооборудования.

Запрещено включать и отключать оборудование без указания педагога.

Запрещается класть на корпус, экран ноутбука посторонние предметы, прикасаться к элементам аппаратуры мокрыми руками, производить чистку корпуса оборудования, находящегося под напряжением.

Необходимо следить за исправностью ноутбуков и немедленно прекращать работу при появлении необычного звука или самопроизвольного отключения. Немедленно докладывать об этом педагогу.

Избегать частого и необоснованного включения и выключения ноутбука во время работы. Плавно нажимать на клавиши, не допуская резких ударов.

Работать на клавиатуре чистыми руками.

Никогда не пытаться самостоятельно устранить неисправность в работе аппаратуры.

Правильное расположение за компьютером.

Выбирайте правильную позу, а именно: прямо напротив экрана, верхняя часть монитора/крышки ноутбука на уровне глаз или чуть ниже.

Соблюдайте расстояние от глаз до экрана – 55-60 см (расстояние вытянутой руки). Нижняя часть экрана должна быть наклонена под небольшим углом к работающему (то есть, расположена чуть ближе)

Высота сиденья кресла (стула) должна быть такой, чтобы руки, положенные на клавиатуру, были расположены горизонтально.

Комплекс упражнений для глаз.

Закрывать глаза, сильно напрягая глазные мышцы, на счет 1-4, затем раскрыть глаза, расслабить мышцы глаз, посмотреть вдаль на счет 1-6. Повторить 4-5 раз

Посмотреть на переносицу и задержать взор на счет 1-4. До усталости глаза не доводить. Затем открыть глаза, посмотреть вдаль на счет 1-6. Повторить 4-5 раз

Не поворачивая головы, посмотреть направо и зафиксировать взгляд на счет 1-4. Затем посмотреть вдаль прямо на счет 1-6. Аналогично проводятся упражнения, но с фиксацией взгляда влево, вверх, вниз. Повторить 3-4 раза

Перевести взгляд быстро по диагонали: направо вверх – налево вниз, потом прямо вдаль на счет 1-6; затем налево вверх – направо вниз и посмотреть вдаль на счет 1-6. Повторить 4-5 раз.

5. ПЛАН КАБИНЕТА

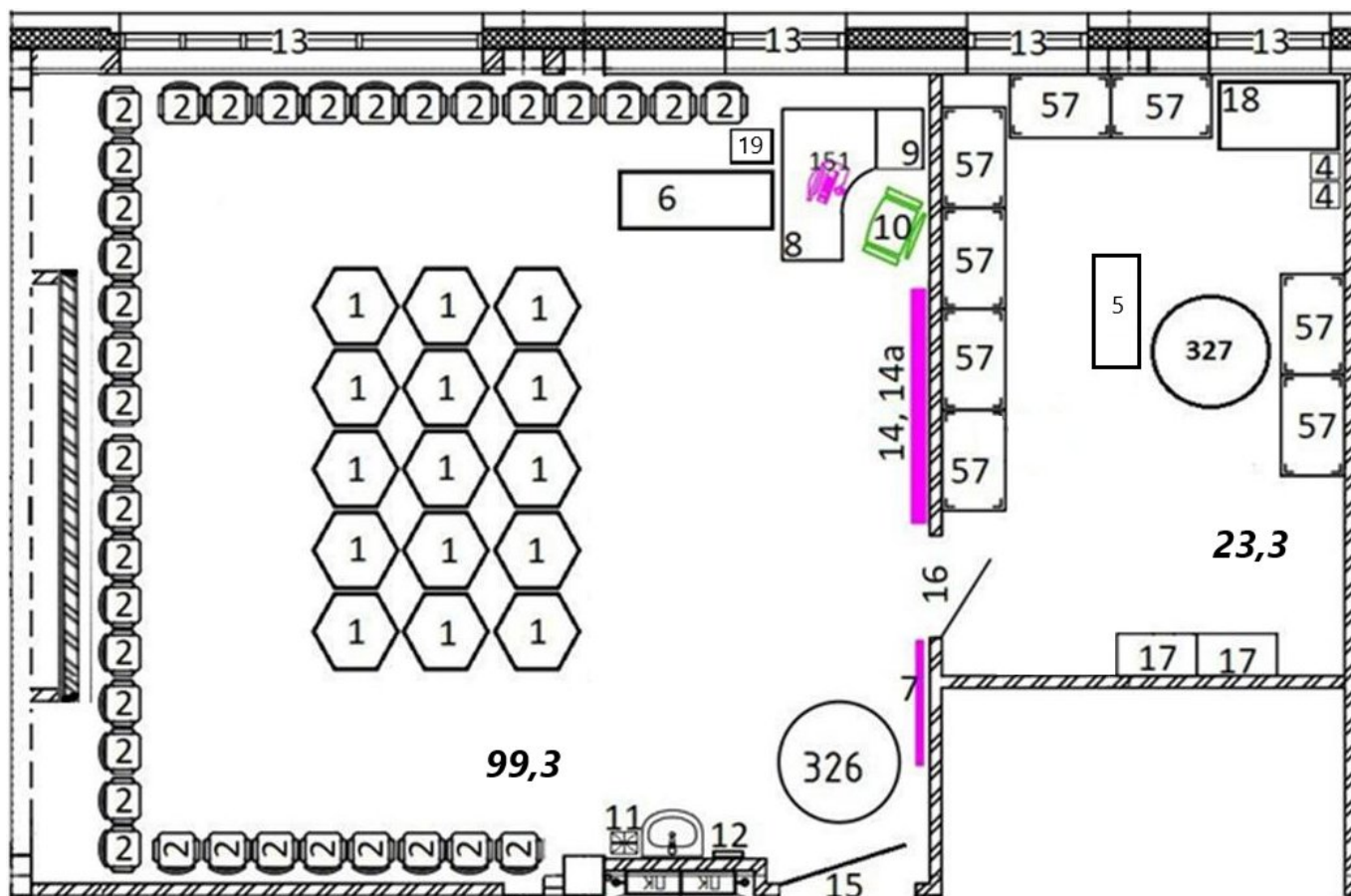


Таблица 2 - Оборудование кабинета по плану

№	Объект	Количество (шт.)
1	Стол	15
2	Стул лекционный	36
151	Ноутбук с предустановленной ОС и манипулятором типа мышь	1
4	Тумба с ящиками (3шт.)	2
5	Стол ученический	1
6	Стол на колесах ММГН	1
7	Флипчарт	1
8	Стол компьютерный угловой	1
9	Стол приставной с ящиками (4 ящика)	1
10	Кресло преподавателя	1
11	Корзина для мусора	1
12	Диспенсер для бумажных полотенец	1
13	Окна	6
14	ЖК панель	1
14a	Напольная мобильная стойка для интерактивных досок	1
15	Дверь	1
16	Дверь	1
17	Шкаф для документов	2
18	Стол письменный	1
19	Бактерицидный рециркулятор Salt Lidht Combo 30	1
57	Стеллажи	9

УТВЕРЖДАЮ:
Начальник Центра цифрового
образования детей
«IT-куб г. Верхняя Пышма»
Евстафьева Е.Г.
«01» сентября 2025 г.

ПАСПОРТ КАБИНЕТА №329

«Системное администрирование»

**ЦЦОД «IT-куб г. Верхняя Пышма»
г. Верхняя Пышма, пр-т Успенский 2Г**

Ответственный за кабинет:
Шестаков Д.А., техник

**ОБЩИЕ СВЕДЕНИЯ
О КАБИНЕТЕ
ПЕДАГОГА ДОПОЛНИТЕЛЬНОГО ОБРАЗОВАНИЯ**

СОДЕРЖАНИЕ

1. Правила пользования учебным кабинетом.....	3
2. Материально-техническое оснащение.....	4
3. Список оборудования, инструментов, материалов.....	5
4. Инструкция по охране труда	6
5. План кабинета	9

1. ПРАВИЛА ПОЛЬЗОВАНИЯ УЧЕБНЫМ КАБИНЕТОМ

- 1) Кабинет должен быть открыт за 15 минут до начала занятий.
- 2) Учащиеся должны находиться в кабинете только в присутствии преподавателя или лаборантов.
- 3) Кабинет должен проветриваться каждый перерыв.
- 4) Должна организовываться уборка кабинета перед или по окончании занятий.
- 5) Ежедневно должна осуществляться влажная уборка кабинета силами хозяйственной службы.
- 6) Запрещается загромождение световых проемов (с внутренней и внешней стороны) оборудованием или другими предметами. Светопроемы кабинета должны быть оборудованы регулируемыми солнцезащитными устройствами типа жалюзи, тканевыми шторами светлых тонов, сочетающихся с цветом стен и мебели.
- 7) Окраска помещения в зависимости от ориентации должна быть выполнена в теплых или холодных тонах слабой насыщенности. Помещения, обращенные на юг, окрашивают в холодные тона (гамма голубого, серого, зеленого цвета), а на север – в теплые тона (гамма желтого, розового цветов). Не рекомендуется окраска в белый, темный и контрастные цвета (коричневый, ярко-синий, лиловый, черный, красный, малиновый).
- 8) Полы должны быть без щелей и иметь покрытие дощатое, паркетное или линолеум на утепленной основе.
- 9) Кабинеты должны быть обеспечены отоплением и приточно-вытяжной вентиляцией с таким расчетом, чтобы температура в помещениях поддерживалась в пределах 18-21 градус Цельсия; влажность воздуха должна быть в пределах 40-60 %.

2. МАТЕРИАЛЬНО-ТЕХНИЧЕСКОЕ ОСНАЩЕНИЕ

Таблица 1 – материально-техническое оснащение:

№ п/п	Наименование оборудования	Кол-во, шт.
1	Стол компьютерный, 800х600х750	14
2	Стул ученический регулируемый по высоте	14
3	Стул подъемно-поворотный	11
4	Проектный стол	4
5	Полки	1
6	Стол на колесах ММГН	1
7	Флипчарт 70х100 см	1
8	Стол компьютерный угловой	1
9	Стол приставной с ящиками (4 шт.)	1
10	Кресло преподавателя	1
11	Корзина для мусора	1
12	Диспенсер для бумажных полотенец	2
13	Пуф квадратный	4
14	Стеллаж производственный 1000х600х1600	6
15	Стол лаборанта	3
16	Тумба с ящиками (3шт.)	3

3. СПИСОК ОБОРУДОВАНИЯ, ИНСТРУМЕНТОВ, МАТЕРИАЛОВ

Кабинет педагога дополнительного образования оснащен следующими позициями:

Компьютер стационарный Радар i5-12400F Монитор 23,8"
МФУ EPSON L7180
Акустическая система MICROLAB SOLO16
Моноблочное интерактивное устройство L86EE
Напольная мобильная стойка для интерактивных досок
Источники бесперебойного питания Ippon Smart Winner II 3000, 3000ВА
Аккумуляторная батарея для ИБП Ippon Smart Winner II 2000/3000 ВР
Стойка Шкаф монтажный напольный SNR 42U 2055*600*1000мм (В*Ш*Г),
Sfp модуль SFP+ трансивер MikroTik S+2332LC10D
KVM Консоль управления, для KVM-переключателей, электронная, 19",
SVGA+KBD+MOUSE PS/2, с KVM-шнуром PS/2 1.8м., LCD экран 17", лат./рус.
Коммутатор MikroTik CRS125-24G-1S-2HND-IN 24G 1SFP управляемый
Камера Raspberry (913-2664) Pi Module v2 Retail Pi 1/2/3
Плата Мини Raspberry Pi 4 Model B BCM2711/4Gb/CR/noOS
Блок питания Raspberry 187-3425
Плата расширения W5100 Ethernet Shield + SD
Системный блок ПК DEXP Aquilon O220; Монитор AOC 21.5"
Роутер Wi-Fi роутер Xiaomi Mi Wi-Fi Router Pro
Коммутатор MIKROTIK CRS125-24G-1S-2HND-IN
Маршрутизатор с интегрированными сервисами Cisco ISR 4321
СХД CA07662-B302 FUJITSU 35 CE Bare Born (SP)
Сервер PRIMERGY RX2540
Интерфейсный HWIC модуль HWIC-2T-RF
Межсетевой экран Cisco Firepower 1010 ASA Appliance, Desktop
Маршрутизатор Cisco ISR 4221
Коммутатор на 48 портов Catalyst 1000 48port GE, 4x1G SFP
Коммутатор на 24 порта Catalyst 1000 24port GE, 4x1G SFP
3Д принтер Anycubic 4Max Pro v2.0
Учебный комплекс "Введение в мехатронику" Festo MecLab 549786
Набор расширений к учебному комплексу "Введение в мехатронику" Festo
MecLab55624
Набор робототехнический Матрешка Z
Конструктор для изучения универсальных программируемых контроллеров
Матрешка X
Набор для обучения прикладному программированию на языке JavaScript Йодо
Бактерицидный рециркулятор Salt Lidht Combo 30
Сейф передвижной для хранения и зарядки ноутбуков OffisBox
Наушники SVEN AP-G999MV
Мышь компьютерная Logitech M90
Обжимной инструмент Fluke Networks 11212530
Отвертка REXANT Электрика PH0x100 мм 12-4716
Консольный кабель Console Cable 6ft with RJ45 and DB9F

Интерфейсный кабель V.35 Cable, DCE Female to Smart Serial, 10 Feet
Кабель V.35 Cable, DTE Male to Smart Serial, 10 Feet
Кабель HDMI-HDMI, v.1.4
Блок розеток SNR-PDU-08S-W2
Кабель-органайзер SNR-FB-ORG-3
Патч-панель SNR-SD-1U24-5E-H
WEB-камера Logitech C920s PRO HD WEBCAM
Клавиатура для стационарного компьютера
Набор для обслуживания 3D принтера (пинцет, USB-кабель, дополнительная печатающая головка, Card reader, Отвертка)
Бокорезы PCAFC модель Plato 170
Пластик PLA для 3D принтера
Квадрокоптер DJI Phantom 4 Pro v2.0
Квадрокоптер конструктор
Куб для тренировочных полетов
Виртуальный тренажер для обучения пилотирования БПЛА

4. ИНСТРУКЦИЯ ПО ОХРАНЕ ТРУДА

Общие требования безопасности.

К занятиям в кабинет допускаются лица, прошедшие медицинский осмотр и инструктаж по ОТ и ТБ. Проводить инструктажи с учащимися дважды в течение учебного года (перед началом учебного года и во II полугодии).

При проведении занятий учащиеся должны соблюдать правила поведения, расписание учебных занятий.

Опасные факторы:

- а) нарушение осанки учащихся, искривление позвоночника, развитие близорукости при неправильном подборе размеров ученической мебели;
- б) нарушение остроты зрения при недостаточной освещенности в кабинете;
- в) поражение электрическим током при неисправном электрооборудовании кабинета;
- г) остекление окон должно быть аварийно безопасно.

При получении учащимися травмы, оказать первую помощь пострадавшему, сообщить об этом администрации учреждения и родителям пострадавшего. При необходимости отправить его в ближайшее лечебное учреждение.

Рабочие места учащихся должны состоять из одноместного стола и одного или двух стульев. Размер крышки стола должен быть 1300×700 мм, чтобы разместить ПК, учебник и иметь место для работы с книгой. На столе учащегося устанавливается ПК со всеми периферийными устройствами.

Расстановка рабочих мест в кабинете должна обеспечивать свободный доступ учащихся и учителя во время урока к рабочему месту. Расстановка рабочих мест с ПК может быть трех вариантов: периметральная; рядами (1-3-рядная); центральная.

Требования безопасности перед началом занятий.

Включить полностью освещение в кабинете, убедиться в исправной работе светильников.

Убедиться в исправности электрооборудования кабинета:

- а) светильники должны быть надёжно подвешены к потолку;
- б) коммутационные коробки должны быть закрыты крышками, корпуса и крышки выключателей и розеток не должны иметь трещин и сколов, а также оголённых контактов.

Убедиться в правильной расстановке мебели в кабинете.

Проверить санитарное состояние кабинета, убедиться в целостности стекол в окнах.

Убедиться в том, что температура воздуха в кабинете находится в пределах 17-20° С.

Убедиться в исправности оборудования (проверить исправность элементов электросистемы, обеспечивающей питание компьютера, включая электропроводку, выключатели, вилки и розетки, при помощи которых аппаратура подключается к сети; проконтролировать заземление компьютера; проверить его работоспособность).

Требования безопасности во время занятий.

Следить за соблюдением рабочей дисциплины и порядком на рабочих местах, порядком в учебном кабинете.

Посадку учащихся за рабочие столы производить в соответствии с их ростом.

Учащимся со значительным снижением слуха рабочие места отводятся за первыми и вторыми столами.

Учащимся с пониженной остротой зрения места отводятся ближе к окну за первыми столами.

Учащимся с ревматическими заболеваниями, склонным к частым ангинам и острым воспалениям верхних дыхательных путей, рабочие места отводятся дальше от окон.

Не менее двух раз в год учащихся, сидящих в крайних первом и третьем рядах, меняют местами с целью предупреждения нарушения осанки и искривления позвоночника.

Стёкла окон очищать от пыли и грязи не реже трёх раз в год. Очистку светильников производить не реже одного раза в три месяца.

Во избежание падения из окна, а также ранения стеклом, учащимся запрещается открывать окна, вставать на подоконник.

Учащиеся не должны бегать по кабинету.

Требования безопасности в аварийных ситуациях.

При плохом самочувствии учащийся должен сообщить об этом педагогу.

При прорыве системы отопления удалить учащихся из кабинета и сообщить дежурному администратору.

При возникновении пожара немедленно эвакуировать учащихся из кабинета в соответствии с планом эвакуации в здании, закрыть окна и двери кабинета, взять журнал посещения.

При получении травмы учащимися оказать первую помощь пострадавшему, сообщить об этом руководству и родителям пострадавшего, при необходимости отправить его в ближайшее лечебное учреждение.

Требования безопасности по окончании занятий.

Организовать уборку рабочих мест, проветрить помещение.

Отключить в кабинете электроэнергию от потребителей (ноутбуки, интерактивная панель).

Закрыть форточку, выключить свет и закрыть кабинет.

Правила безопасности при работе за компьютером, ноутбуком.

Строго запрещается трогать разъемы соединительных кабелей, питающие провода электрооборудования.

Запрещено включать и отключать оборудование без указания педагога.

Запрещается класть на корпус, экран ноутбука посторонние предметы, прикасаться к элементам аппаратуры мокрыми руками, производить чистку корпуса оборудования, находящегося под напряжением.

Необходимо следить за исправностью ноутбуков и немедленно прекращать работу при появлении необычного звука или самопроизвольного отключения. Немедленно докладывать об этом педагогу.

Избегать частого и необоснованного включения и выключения ноутбука во время работы. Плавно нажимать на клавиши, не допуская резких ударов.

Работать на клавиатуре чистыми руками.

Никогда не пытаться самостоятельно устранить неисправность в работе аппаратуры.

Правильное расположение за компьютером.

Выбирайте правильную позу, а именно: прямо напротив экрана, верхняя часть монитора/крышки ноутбука на уровне глаз или чуть ниже.

Соблюдайте расстояние от глаз до экрана – 55-60 см (расстояние вытянутой руки). Нижняя часть экрана должна быть наклонена под небольшим углом к работающему (то есть, расположена чуть ближе)

Высота сиденья кресла (стула) должна быть такой, чтобы руки, положенные на клавиатуру, были расположены горизонтально.

Комплекс упражнений для глаз.

Закрыть глаза, сильно напрягая глазные мышцы, на счет 1-4, затем раскрыть глаза, расслабить мышцы глаз, посмотреть вдаль на счет 1-6. Повторить 4-5 раз

Посмотреть на переносицу и задержать взор на счет 1-4. До усталости глаза не доводить. Затем открыть глаза, посмотреть вдаль на счет 1-6. Повторить 4-5 раз

Не поворачивая головы, посмотреть направо и зафиксировать взгляд на счет 1-4. Затем посмотреть вдаль прямо на счет 1-6. Аналогично проводятся упражнения, но с фиксацией взгляда влево, вверх, вниз. Повторить 3-4 раза

Перевести взгляд быстро по диагонали: направо вверх – налево вниз, потом прямо вдаль на счет 1-6; затем налево вверх – направо вниз и посмотреть вдаль на счет 1-6. Повторить 4-5 раз.

6. ПЛАН КАБИНЕТА



Таблица 2 - Оборудование кабинета по плану

№	Объект	Количество (шт.)
1	Стол компьютерный	14
2а	Стул ученический, регулируемый по высоте	14
115	Компьютер стационарный (системный блок, монитор, клавиатура, компьютерная мышь)	14
4	МФУ	1
5	Акустическая система	1
6	Стол на колесах ММГН	1
7	Тумба с ящиками (3шт.)	3
8	Стол компьютерный угловой	1
8а	Стол лаборанта	3
9	Стол приставной с ящиками (4 ящика)	1
10	Кресло преподавателя	1
11	Корзина для мусора	1
12	Диспенсер для бумажных полотенец	1
13	Окна	5
14	Моноблочное интерактивное устройство L86EE	1
14а	Напольная мобильная стойка для интерактивных досок	1
15	Флипчарт	1
16	Пуф квадратный	4
17	Дверь	1
17а	Дверь	1
18	Полки	1
19	Бактерицидный рециркулятор Salt Lidht Combo 30	1
20	Стул подъемно-поворотный	11
22	Компьютер стационарный (системный блок, монитор, клавиатура, компьютерная мышь)	1
23	Стол проектный	4
24	Стол для 3D принтера	1
26	3D принтер Anycubic 4Max Pro v2.0	1
57	Стеллаж	6
58	Шкаф для одежды	1

УТВЕРЖДАЮ:
Начальник Центра цифрового
образования детей
«IT-куб г. Верхняя Пышма»
Евстафьева Е.Г.
«01» сентября 2025 г.

ПАСПОРТ КАБИНЕТА №330

«Разработка VR/AR-приложений»

**ЦЦОД «IT-куб г. Верхняя Пышма»
г. Верхняя Пышма, пр-т Успенский 2Г**

Ответственный за кабинет:
Шестаков Д.А., техник

**ОБЩИЕ СВЕДЕНИЯ
О КАБИНЕТЕ
ПЕДАГОГА ДОПОЛНИТЕЛЬНОГО ОБРАЗОВАНИЯ**

СОДЕРЖАНИЕ

1. Правила пользования учебным кабинетом.....	3
2. Материально-техническое оснащение.....	4
3. Список оборудования, инструментов, материалов.....	5
4. Инструкция по охране труда	6
5. План кабинета	9

1. ПРАВИЛА ПОЛЬЗОВАНИЯ УЧЕБНЫМ КАБИНЕТОМ

- 1) Кабинет должен быть открыт за 15 минут до начала занятий.
- 2) Учащиеся должны находиться в кабинете только в присутствии преподавателя или лаборантов.
- 3) Кабинет должен проветриваться каждый перерыв.
- 4) Должна организовываться уборка кабинета перед или по окончании занятий.
- 5) Ежедневно должна осуществляться влажная уборка кабинета силами хозяйственной службы.
- 6) Запрещается загромождение световых проемов (с внутренней и внешней стороны) оборудованием или другими предметами. Светопроемы кабинета должны быть оборудованы регулируемыми солнцезащитными устройствами типа жалюзи, тканевыми шторами светлых тонов, сочетающихся с цветом стен и мебели.
- 7) Окраска помещения в зависимости от ориентации должна быть выполнена в теплых или холодных тонах слабой насыщенности. Помещения, обращенные на юг, окрашивают в холодные тона (гамма голубого, серого, зеленого цвета), а на север – в теплые тона (гамма желтого, розового цветов). Не рекомендуется окраска в белый, темный и контрастные цвета (коричневый, ярко-синий, лиловый, черный, красный, малиновый).
- 8) Полы должны быть без щелей и иметь покрытие дощатое, паркетное или линолеум на утепленной основе.
- 9) Кабинеты должны быть обеспечены отоплением и приточно-вытяжной вентиляцией с таким расчетом, чтобы температура в помещениях поддерживалась в пределах 18-21 градус Цельсия; влажность воздуха должна быть в пределах 40-60 %.

2. МАТЕРИАЛЬНО-ТЕХНИЧЕСКОЕ ОСНАЩЕНИЕ

Таблица 1 – материально-техническое оснащение:

№ п/п	Наименование оборудования	Кол-во, шт.
1	Стол компьютерный, 800х600х750	14
2	Стул ученический регулируемый по высоте	14
3	Пуф квадратный	6
4	Штатив для крепления внешних датчиков	4
5	Стол на колесах ММГН	1
6	Полки (стеллаж)	1
7	Флипчарт 70х100 см	1
8	Стол компьютерный угловой	1
9	Стол приставной с ящиками (4 шт.)	1
10	Кресло преподавателя	1
11	Корзина для мусора	1
12	Диспенсер для бумажных полотенец	1
13	Тумба-шкаф для оргтехники 800х600х800	1
14	Тумба телевизионная	1
15	Тумба с ящиками (3шт.)	2
16	Стол лаборанта	2
17	Стул лаборанта	2

3. СПИСОК ОБОРУДОВАНИЯ, ИНСТРУМЕНТОВ, МАТЕРИАЛОВ

Кабинет педагога дополнительного образования оснащен следующими позициями:

МФУ EPSON L7180

Акустическая система MICROLAB SOLO16

Стационарный компьютер тип2 Lenovo ThinkCenter M90t

Настольный компьютер HP Inc.

Ноутбук ICL Si1514

Ноутбук на системе IOS Apple MacBook Pro A2141

Планшет Apple iPad Air 2020 Wi-Fi 256Gb Silver

Ноутбук тип4 Lenovo ThinkPad Gen 3

Шлем виртуальной реальности полупрофессиональный HTC Vive Pro Eye

Шлем виртуальной реальности профессиональный HTC Vive Pro Eye Full Kit

Рюкзак виртуальной реальности ZOTAC VR GO 3.0

Шлем виртуальной реальности любительский HIPER VRW

Шлем виртуальной реальности HP CA94304 Reverb G2 Headset (1N0T5AA)

Шлем виртуальной реальности «Oculus»

Очки дополненной реальности EPSON H935A Epson Moverio BT-35E

ЖК панель LG NanoCell

Экшн-камера Insta360 One X2

Интерактивный дисплей модель SBID-MX265

Напольная мобильная стойка XD-WM007

Костюм для VR Perception Neuron 32

Перчатки, входящие в комплект оборудования для захвата движений Wrist straps Perception Neuron

Комплект датчиков для перчаток Perception Neuron 3 glove sensor Kit-3

Телевизор 82UP81006LA1

Смартфон Samsung Galaxy A41

Контроллер датчиков движения Система трекинга ВИАР Leap Motion

3D сканер 3DQuality Planeta3D

3D принтер тип 2 Anycubic 4Max Pro v2.0

3D принтер (набор для сборки); 3D принтер

3D ручка

Пластик PLA для 3D принтера, 3D ручек

Бактерицидный рециркулятор Salt Lidht Combo 30

WEB-камера Logitech C920s PRO HD WEBCAM

Наушники SVEN AP-G999MV

Мышь компьютерная Logitech M90

Зарядное устройство GP PB320

Роутер Wi-Fi

Штангенциркуль электронный

Штатив для крепления внешних датчиков

Подставка под системный блок на колесиках

Клавиатура для стационарного компьютера

4. ИНСТРУКЦИЯ ПО ОХРАНЕ ТРУДА

Общие требования безопасности.

К занятиям в кабинет допускаются лица, прошедшие медицинский осмотр и инструктаж по ОТ и ТБ. Проводить инструктажи с учащимися дважды в течение учебного года (перед началом учебного года и во II полугодии).

При проведении занятий учащиеся должны соблюдать правила поведения, расписание учебных занятий.

Опасные факторы:

- а) нарушение осанки учащихся, искривление позвоночника, развитие близорукости при неправильном подборе размеров ученической мебели;
- б) нарушение остроты зрения при недостаточной освещенности в кабинете;
- в) поражение электрическим током при неисправном электрооборудовании кабинета;
- г) остекление окон должно быть аварийно безопасно.

При получении учащимися травмы, оказать первую помощь пострадавшему, сообщить об этом администрации учреждения и родителям пострадавшего. При необходимости отправить его в ближайшее лечебное учреждение.

Рабочие места учащихся должны состоять из одноместного стола и одного или двух стульев. Размер крышки стола должен быть 1300×700 мм, чтобы разместить ПК, учебник и иметь место для работы с книгой. На столе учащегося устанавливается ПК со всеми периферийными устройствами.

Расстановка рабочих мест в кабинете должна обеспечивать свободный доступ учащихся и учителя во время урока к рабочему месту. Расстановка рабочих мест с ПК может быть трех вариантов: периметральная; рядами (1-3-рядная); центральная.

Требования безопасности перед началом занятий.

Включить полностью освещение в кабинете, убедиться в исправной работе светильников.

Убедиться в исправности электрооборудования кабинета:

- а) светильники должны быть надёжно подвешены к потолку;
- б) коммутационные коробки должны быть закрыты крышками, корпуса и крышки выключателей и розеток не должны иметь трещин и сколов, а также оголённых контактов.

Убедиться в правильной расстановке мебели в кабинете.

Проверить санитарное состояние кабинета, убедиться в целостности стекол в окнах.

Убедиться в том, что температура воздуха в кабинете находится в пределах 17-20° С.

Убедиться в исправности оборудования (проверить исправность элементов электросистемы, обеспечивающей питание компьютера, включая электропроводку, выключатели, вилки и розетки, при помощи которых аппаратура подключается к сети; проконтролировать заземление компьютера; проверить его работоспособность).

Требования безопасности во время занятий.

Следить за соблюдением рабочей дисциплины и порядком на рабочих местах, порядком в учебном кабинете.

Посадку учащихся за рабочие столы производить в соответствии с их ростом.

Учащимся со значительным снижением слуха рабочие места отводятся за первыми и вторыми столами.

Учащимся с пониженной остротой зрения места отводятся ближе к окну за первыми столами.

Учащимся с ревматическими заболеваниями, склонным к частым ангинам и острым воспалениям верхних дыхательных путей, рабочие места отводятся дальше от окон.

Не менее двух раз в год учащихся, сидящих в крайних первом и третьем рядах, меняют местами с целью предупреждения нарушения осанки и искривления позвоночника.

Стёкла окон очищать от пыли и грязи не реже трёх раз в год. Очистку светильников производить не реже одного раза в три месяца.

Во избежание падения из окна, а также ранения стеклом, учащимся запрещается открывать окна, вставать на подоконник.

Учащиеся не должны бегать по кабинету.

Требования безопасности в аварийных ситуациях.

При плохом самочувствии учащийся должен сообщить об этом педагогу.

При прорыве системы отопления удалить учащихся из кабинета и сообщить дежурному администратору.

При возникновении пожара немедленно эвакуировать учащихся из кабинета в соответствии с планом эвакуации в здании, закрыть окна и двери кабинета, взять журнал посещения.

При получении травмы учащимися оказать первую помощь пострадавшему, сообщить об этом руководству и родителям пострадавшего, при необходимости отправить его в ближайшее лечебное учреждение.

Требования безопасности по окончании занятий.

Организовать уборку рабочих мест, проветрить помещение.

Отключить в кабинете электроэнергию от потребителей (ноутбуки, интерактивная панель).

Закрыть форточку, выключить свет и закрыть кабинет.

Правила безопасности при работе за компьютером, ноутбуком.

Строго запрещается трогать разъемы соединительных кабелей, питающие провода электрооборудования.

Запрещено включать и отключать оборудование без указания педагога.

Запрещается класть на корпус, экран ноутбука посторонние предметы, прикасаться к элементам аппаратуры мокрыми руками, производить чистку корпуса оборудования, находящегося под напряжением.

Необходимо следить за исправностью ноутбуков и немедленно прекращать работу при появлении необычного звука или самопроизвольного отключения. Немедленно докладывать об этом педагогу.

Избегать частого и необоснованного включения и выключения ноутбука во время работы. Плавно нажимать на клавиши, не допуская резких ударов.

Работать на клавиатуре чистыми руками.

Никогда не пытаться самостоятельно устранить неисправность в работе аппаратуры.

Правильное расположение за компьютером.

Выбирайте правильную позу, а именно: прямо напротив экрана, верхняя часть монитора/крышки ноутбука на уровне глаз или чуть ниже.

Соблюдайте расстояние от глаз до экрана – 55-60 см (расстояние вытянутой руки). Нижняя часть экрана должна быть наклонена под небольшим углом к работающему (то есть, расположена чуть ближе)

Высота сиденья кресла (стула) должна быть такой, чтобы руки, положенные на клавиатуру, были расположены горизонтально.

Комплекс упражнений для глаз.

Закрывать глаза, сильно напрягая глазные мышцы, на счет 1-4, затем раскрыть глаза, расслабить мышцы глаз, посмотреть вдаль на счет 1-6. Повторить 4-5 раз

Посмотреть на переносицу и задержать взор на счет 1-4. До усталости глаза не доводить. Затем открыть глаза, посмотреть вдаль на счет 1-6. Повторить 4-5 раз

Не поворачивая головы, посмотреть направо и зафиксировать взгляд на счет 1-4. Затем посмотреть вдаль прямо на счет 1-6. Аналогично проводятся упражнения, но с фиксацией взгляда влево, вверх, вниз. Повторить 3-4 раза

Перевести взгляд быстро по диагонали: направо вверх – налево вниз, потом прямо вдаль на счет 1-6; затем налево вверх – направо вниз и посмотреть вдаль на счет 1-6. Повторить 4-5 раз.

6. ПЛАН КАБИНЕТА

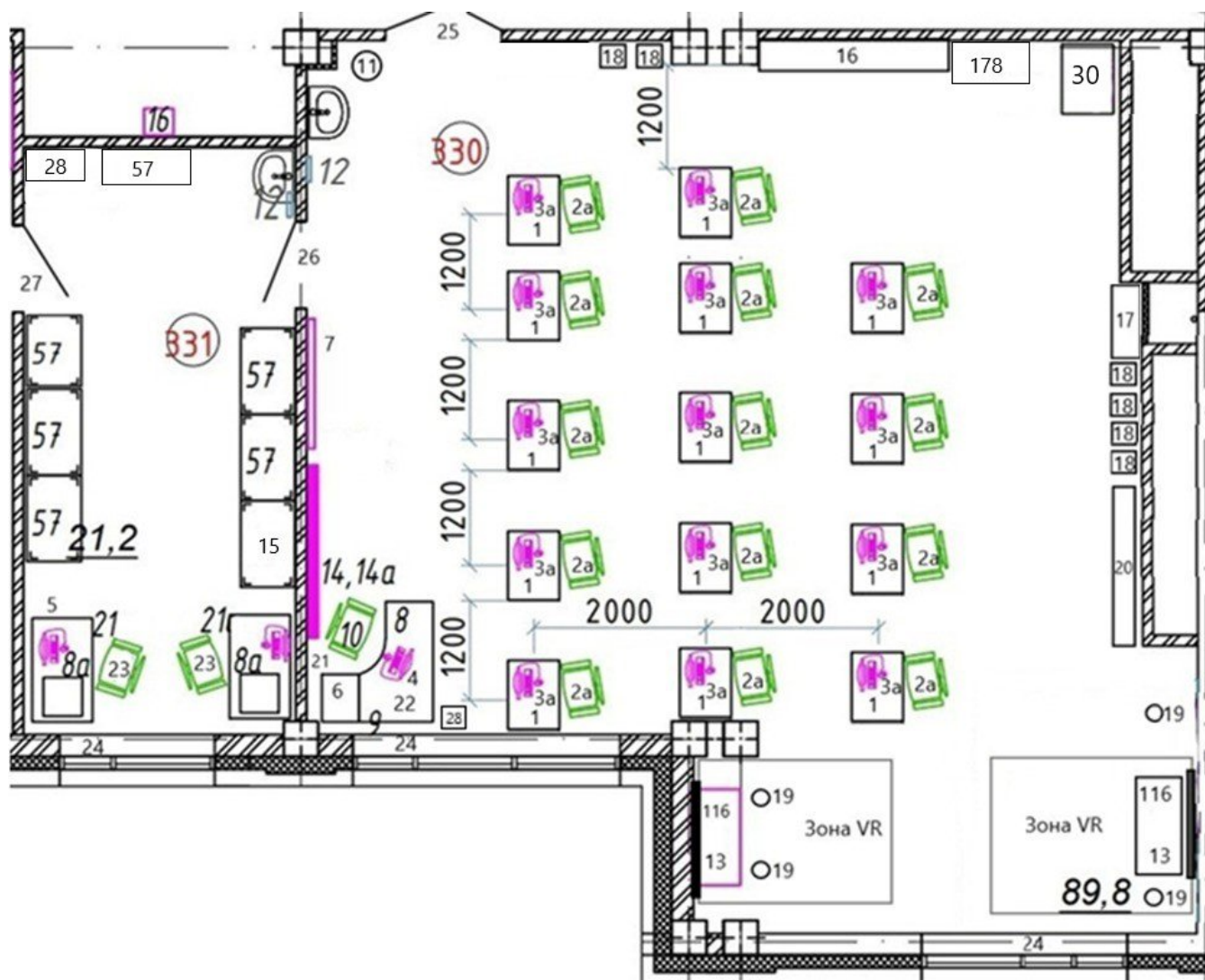


Таблица 2 - Оборудование кабинета по плану

№	Объект	Количество (шт.)
1	Стол компьютерный	14
2а	Стул ученический, регулируемый по высоте	14
3а	Рабочая станция ученическая	14
4	Рабочая станция педагога	1
5	Рабочая станция для тестирования	1
6	МФУ	1
7	Флипчарт	1
8	Стол компьютерный угловой	1
8а	Стол лаборанта	2
9	Стол приставной с ящиками (4 ящика)	1
10	Кресло преподавателя	1
11	Корзина для мусора	1
12	Диспенсер для бумажных полотенец	1
13	Стол для зоны VR	2
14	Телевизор	1
14а	Напольная мобильная стойка	1
116	ЖК панель	2
16	Полки (стеллаж)	1
17	Стол на колесах ММГН	1
18	Пуф квадратный	6
19	Штатив для крепления внешних датчиков	4
20	Тумба телевизионная	1
21	Тумба с ящиками (3ящ)	3
22	Настольный компьютер в комплекте монитор, мышь, клавиатура	1
23	Стул лаборанта	2
24	Окна	3
25	Дверь	1
26	Дверь	1
27	Дверь	1
28	Бактерицидный рециркулятор Salt Lidht Combo 30	1
30	Шкаф для документов	1
57	Стеллаж	7
178	Тумба-шкаф для оргтехники 800х600х800	1

УТВЕРЖДАЮ:
Начальник Центра цифрового
образования детей
«IT-куб г. Верхняя Пышма»
Евстафьева Е.Г.
«01» сентября 2025 г.

ПАСПОРТ КАБИНЕТА №332

«Программирование роботов»

**ЦЦОД «IT-куб г. Верхняя Пышма»
г. Верхняя Пышма, пр-т Успенский 2Г**

Ответственный за кабинет:
Шестаков Д.А., техник

**ОБЩИЕ СВЕДЕНИЯ
О КАБИНЕТЕ
ПЕДАГОГА ДОПОЛНИТЕЛЬНОГО ОБРАЗОВАНИЯ**

СОДЕРЖАНИЕ

1. Правила пользования учебным кабинетом.....	3
2. Материально-техническое оснащение.....	4
3. Список оборудования, инструментов, материалов.....	5
4. Инструкция по охране труда	6
5. План кабинета	9

1. ПРАВИЛА ПОЛЬЗОВАНИЯ УЧЕБНЫМ КАБИНЕТОМ

- 1) Кабинет должен быть открыт за 15 минут до начала занятий.
- 2) Учащиеся должны находиться в кабинете только в присутствии преподавателя или лаборантов.
- 3) Кабинет должен проветриваться каждый перерыв.
- 4) Должна организовываться уборка кабинета перед или по окончании занятий.
- 5) Ежедневно должна осуществляться влажная уборка кабинета силами хозяйственной службы.
- 6) Запрещается загромождение световых проемов (с внутренней и внешней стороны) оборудованием или другими предметами. Светопроемы кабинета должны быть оборудованы регулируемыми солнцезащитными устройствами типа жалюзи, тканевыми шторами светлых тонов, сочетающихся с цветом стен и мебели.
- 7) Окраска помещения в зависимости от ориентации должна быть выполнена в теплых или холодных тонах слабой насыщенности. Помещения, обращенные на юг, окрашивают в холодные тона (гамма голубого, серого, зеленого цвета), а на север – в теплые тона (гамма желтого, розового цветов). Не рекомендуется окраска в белый, темный и контрастные цвета (коричневый, ярко-синий, лиловый, черный, красный, малиновый).
- 8) Полы должны быть без щелей и иметь покрытие дощатое, паркетное или линолеум на утепленной основе.
- 9) Кабинеты должны быть обеспечены отоплением и приточно-вытяжной вентиляцией с таким расчетом, чтобы температура в помещениях поддерживалась в пределах 18-21 градус Цельсия; влажность воздуха должна быть в пределах 40-60 %.

2. МАТЕРИАЛЬНО-ТЕХНИЧЕСКОЕ ОСНАЩЕНИЕ

Таблица 1 – материально-техническое оснащение:

№ п/п	Наименование оборудования	Кол-во, шт.
1	Стол компьютерный, 800х600х750	14
2	Стул ученический регулируемый по высоте	14
3	Стол на колесах ММГН	1
4	Шкаф для документов закрытый с полками	2
5	Стеллаж	1
6	Тумба с ящиками (3шт.)	1
7	Флипчарт 70х100 см	1
8	Стол компьютерный угловой	1
9	Стол приставной с ящиками (4 шт.)	1
10	Кресло преподавателя	1
11	Корзина для мусора	1
12	Диспенсер для бумажных полотенец	1
13	Шкаф для документов	1
14	Шкаф для одежды	1
15	Шкаф для документов	1

3. СПИСОК ОБОРУДОВАНИЯ, ИНСТРУМЕНТОВ, МАТЕРИАЛОВ

Кабинет педагога дополнительного образования оснащен следующими позициями:

Машина портативная персональная электронно-вычислительная ноутбук Aquarius CMP
Ноутбук Lenovo ThinkPad Gen 3
Ноутбук 3LOGIC LIME 15,6
Моноблочное интерактивное устройство L86EE
Напольная мобильная стойка для интерактивных досок
Акустическая система MICROLAB SOLO16
Комплекс роботизированный учебный (Роботизированная ячейка) на базе KUKA KR3 R540
Образовательный робототехнический комплект "СТЕМ Мастерская". Расширенный
Расширенный комплект LEGO Education Spike Prime 45678
Набор для соревнований WRO 44565 / Tetrix Max 44620
Комплект деталей LEGO WRO
Элементы для поля Лабиринт для WRO 789599
Мяч для робофутбола
Ресурсный набор Mindstorms education EV3 LEGO 45560
Базовый робототехнический набор Mindstorms education EV3 Lego 45544
Конструктор образовательный Robo Master
Набор малый образовательный ТРИК
Командный пакет - Лига "Решений" (соревновательное поле)
Дополнительный набор "Космические проекты"
Планшет Samsung Galaxy TAB S7
Смартфон на системе iOS Apple Iphone 11
Планшет на системе iOS Apple Ipad Pro 2
Конструктор Подводный MUR Edu
Стойка управления СТ350 с промышленным программируемым контроллером SIMATIC S7
Комплексный макет производства 536634 Fischertechnik Simulation Factory 24v
Манипулятор с вакуумным захватным устройством 536625 Fischertechnik Vacuum Gripp 9v
Образовательный конструктор с комплектом датчиков на базе VEX IQ
"Продвинутый"
Стол по робототехнике
Поле Футбол
Зарядное устройство GP PB320
Сейф передвижной для хранения и зарядки ноутбуков OffisBox
Бактерицидный рециркулятор Salt Lidht Combo 30
WEB-камера Logitech C920s PRO HD WEBCAM
Наушники SVEN AP-G999MV
Мышь компьютерная Logitech M90
Поле "Шорт-трек"
Поле "Биатлон"
Поле "Траектория" младшая группа
Поле "Траектория-Профи +" старшая группа
Поле "Робосчетчик"
Поле "Чертежник" старшая группа

4. ИНСТРУКЦИЯ ПО ОХРАНЕ ТРУДА

Общие требования безопасности.

К занятиям в кабинет допускаются лица, прошедшие медицинский осмотр и инструктаж по ОТ и ТБ. Проводить инструктажи с учащимися дважды в течение учебного года (перед началом учебного года и во II полугодии).

При проведении занятий учащиеся должны соблюдать правила поведения, расписание учебных занятий.

Опасные факторы:

- а) нарушение осанки учащихся, искривление позвоночника, развитие близорукости при неправильном подборе размеров ученической мебели;
- б) нарушение остроты зрения при недостаточной освещенности в кабинете;
- в) поражение электрическим током при неисправном электрооборудовании кабинета;
- г) остекление окон должно быть аварийно безопасно.

При получении учащимися травмы, оказать первую помощь пострадавшему, сообщить об этом администрации учреждения и родителям пострадавшего. При необходимости отправить его в ближайшее лечебное учреждение.

Рабочие места учащихся должны состоять из одноместного стола и одного или двух стульев. Размер крышки стола должен быть 1300×700 мм, чтобы разместить ПК, учебник и иметь место для работы с книгой. На столе учащегося устанавливается ПК со всеми периферийными устройствами.

Расстановка рабочих мест в кабинете должна обеспечивать свободный доступ учащихся и учителя во время урока к рабочему месту. Расстановка рабочих мест с ПК может быть трех вариантов: периметральная; рядами (1-3-рядная); центральная.

Требования безопасности перед началом занятий.

Включить полностью освещение в кабинете, убедиться в исправной работе светильников.

Убедиться в исправности электрооборудования кабинета:

- а) светильники должны быть надёжно подвешены к потолку;
- б) коммутационные коробки должны быть закрыты крышками, корпуса и крышки выключателей и розеток не должны иметь трещин и сколов, а также оголённых контактов.

Убедиться в правильной расстановке мебели в кабинете.

Проверить санитарное состояние кабинета, убедиться в целостности стекол в окнах.

Убедиться в том, что температура воздуха в кабинете находится в пределах 17-20° С.

Убедиться в исправности оборудования (проверить исправность элементов электросистемы, обеспечивающей питание компьютера, включая электропроводку, выключатели, вилки и розетки, при помощи которых аппаратура подключается к сети; проконтролировать заземление компьютера; проверить его работоспособность).

Требования безопасности во время занятий.

Следить за соблюдением рабочей дисциплины и порядком на рабочих местах, порядком в учебном кабинете.

Посадку учащихся за рабочие столы производить в соответствии с их ростом.

Учащимся со значительным снижением слуха рабочие места отводятся за первыми и вторыми столами.

Учащимся с пониженной остротой зрения места отводятся ближе к окну за первыми столами.

Учащимся с ревматическими заболеваниями, склонным к частым ангинам и острым воспалениям верхних дыхательных путей, рабочие места отводятся дальше от окон.

Не менее двух раз в год учащихся, сидящих в крайних первом и третьем рядах, меняют местами с целью предупреждения нарушения осанки и искривления позвоночника.

Стёкла окон очищать от пыли и грязи не реже трёх раз в год. Очистку светильников производить не реже одного раза в три месяца.

Во избежание падения из окна, а также ранения стеклом, учащимся запрещается открывать окна, вставать на подоконник.

Учащиеся не должны бегать по кабинету.

Требования безопасности в аварийных ситуациях.

При плохом самочувствии учащийся должен сообщить об этом педагогу.

При прорыве системы отопления удалить учащихся из кабинета и сообщить дежурному администратору.

При возникновении пожара немедленно эвакуировать учащихся из кабинета в соответствии с планом эвакуации в здании, закрыть окна и двери кабинета, взять журнал посещения.

При получении травмы учащимися оказать первую помощь пострадавшему, сообщить об этом руководству и родителям пострадавшего, при необходимости отправить его в ближайшее лечебное учреждение.

Требования безопасности по окончании занятий.

Организовать уборку рабочих мест, проветрить помещение.

Отключить в кабинете электроэнергию от потребителей (ноутбуки, интерактивная панель).

Закрывать форточку, выключить свет и закрыть кабинет.

Правила безопасности при работе за компьютером, ноутбуком.

Строго запрещается трогать разъемы соединительных кабелей, питающие провода электрооборудования.

Запрещено включать и отключать оборудование без указания педагога.

Запрещается класть на корпус, экран ноутбука посторонние предметы, прикасаться к элементам аппаратуры мокрыми руками, производить чистку корпуса оборудования, находящегося под напряжением.

Необходимо следить за исправностью ноутбуков и немедленно прекращать работу при появлении необычного звука или самопроизвольного отключения. Немедленно докладывать об этом педагогу.

Избегать частого и необоснованного включения и выключения ноутбука во время работы. Плавно нажимать на клавиши, не допуская резких ударов.

Работать на клавиатуре чистыми руками.

Никогда не пытаться самостоятельно устранить неисправность в работе аппаратуры.

Правильное расположение за компьютером.

Выбирайте правильную позу, а именно: прямо напротив экрана, верхняя часть монитора/крышки ноутбука на уровне глаз или чуть ниже.

Соблюдайте расстояние от глаз до экрана – 55-60 см (расстояние вытянутой руки). Нижняя часть экрана должна быть наклонена под небольшим углом к работающему (то есть, расположена чуть ближе)

Высота сиденья кресла (стула) должна быть такой, чтобы руки, положенные на клавиатуру, были расположены горизонтально.

Комплекс упражнений для глаз.

Закрывать глаза, сильно напрягая глазные мышцы, на счет 1-4, затем раскрыть глаза, расслабить мышцы глаз, посмотреть вдаль на счет 1-6. Повторить 4-5 раз

Посмотреть на переносицу и задержать взор на счет 1-4. До усталости глаза не доводить. Затем открыть глаза, посмотреть вдаль на счет 1-6. Повторить 4-5 раз

Не поворачивая головы, посмотреть направо и зафиксировать взгляд на счет 1-4. Затем посмотреть вдаль прямо на счет 1-6. Аналогично проводятся упражнения, но с фиксацией взгляда влево, вверх, вниз. Повторить 3-4 раза

Перевести взгляд быстро по диагонали: направо вверх – налево вниз, потом прямо вдаль на счет 1-6; затем налево вверх – направо вниз и посмотреть вдаль на счет 1-6. Повторить 4-5 раз.

5. ПЛАН КАБИНЕТА



Таблица 2 - Оборудование кабинета по плану

№	Объект	Количество (шт.)
1	Стол компьютерный	14
2	Стул ученический, регулируемый по высоте	14
3	Комплекс роботизированный учебный (Роботизированная ячейка) на базе KUKA KR3 R540	1
115	Ноутбук с предустановленной ОС и манипулятором типа мышь	15
4	Стол на колесах ММГН	1
5	Рабочая станция для тестирования	1
6	Стеллаж	1
7	Флипчарт	1
8	Стол компьютерный угловой	1
8а	Стол лаборанта	2
9	Стол приставной с ящиками (4 ящика)	1
10	Кресло преподавателя	1
11	Корзина для мусора	1
12	Диспенсер для бумажных полотенец	1
13	Шкаф для документов закрытый с полками	2
14	Моноблочное интерактивное устройство L86EE	1
14а	Напольная мобильная стойка для интерактивных досок	1
15	Шкаф для документов, верх-стеклянные, низ- глухие дверцы	1
16	Стол по робототехнике	1
21	Тумба с ящиками (3ящ)	3
22	Бактерицидный рециркулятор Salt Lidht Combo 30	1
23	Стул лаборанта	2
24	Окна	4
25	Дверь	1
27	Дверь	1
28	Шкаф для одежды	1
29	Стол для макетов	1
57	Стеллажи	8